



**Uchwała Nr XLIII/346/21  
Rady Miejskiej w Lesku  
z dnia 14 października 2021 r.**

**w sprawie przyjęcia Strategii Rozwoju Miasta i Gminy Lesko na lata 2021-2030**

Na podstawie art.18 ust.2 pkt. 6a ustawy z dnia 8 marca 1990 r. o samorządzie gminnym (t.j. Dz.U. z 2021 r. poz. 1372. ze zm.)

**Rada Miejska w Lesku**

**uchwała, co następuje:**

§1

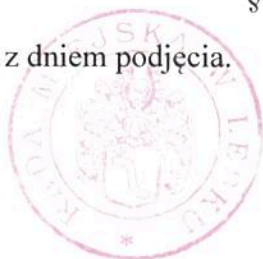
Przyjmuje się Strategię Rozwoju Miasta i Gminy Lesko na lata 2021-2030 zgodnie z załącznikiem do niniejszej uchwały.

§ 2

Wykonanie uchwały powierza się Burmistrzowi Miasta i Gminy Lesko.

§ 3

Uchwała wchodzi w życie z dniem podjęcia.



PRZEWODNICZĄCY  
Rady Miejskiej w Lesku  
*[Signature]*  
mgr Dariusz Kotyła

Załącznik do Uchwały Nr XLIII/346/21  
Rady Miejskiej w Lesku  
z dnia 14 października 2021 r.

**STRATEGIA ROZWOJU MIASTA I GMINY LESKO**  
**NA LATA 2021 – 2030**



# STRATEGIA ROZWOJU MIASTA I GMINY LESKO NA LATA 2021-2030

NOWA PERSPEKTYWA

## SPIS TREŚCI

Jak powstała strategia? .....	7
1. Wnioski z diagnozy strategicznej.....	9
3. Analiza SWOT.....	20
4. Drzewo problemów .....	29
5. Obszary strategicznej interwencji.....	32
5.1. OSI określone w strategii rozwoju województwa podkarpackiego.....	32
5.2. OSI kluczowe dla Miasta i Gminy Lesko.....	42
Osi „rzeka San” .....	43
OSI sołectwa objęte marginalizacją.....	44
OSI sołectwa podmiejskie .....	45
6. Misja i wizja.....	47
6.1. Misja.....	48
6.2. Wizja.....	48
6.3. SMART CITY .....	49
7. Kierunki rozwoju Miasta i Gminy .....	50
7.1. Oczekiwane rezultaty planowanych działań .....	68
8. Model struktury przestrzenno-funkcjonalnej .....	72
8.1. Rekomendacje w zakresie kształtowania i prowadzenia polityki przestrzennej w gminie.....	79
2. Nawiązanie do nadrzędnych dokumentów strategicznych - krajowych i regionalnych. ....	88
2.1. Poziom krajowy .....	88
2.2. Zgodność z założeniami programowymi UE oraz polityka równych szans.....	90
2.3. Poziom regionalny.....	91
9. System wdrażania i finansowania .....	94
9.1. System wdrażania.....	94
9.2. Ramy finansowe oraz źródła finansowania .....	97
10. Monitoring i ewaluacja .....	100
10.1. Monitoring.....	100
10.2. Ewaluacja.....	102
11. Ocena ryzyka.....	104
12. Spis rycin/wykresów .....	108

## Strategia Rozwoju Miasta i Gminy Lesko na lata 2021-2030

Ośrodek Psychoprofilaktyki „Nowa Perspektywa”



Strategia Rozwoju Miasta i Gminy została opracowana przez zespół w składzie:

1. Przewodniczący zespołu – mgr inż. Natalia Sierpińska
2. Członek zespołu – inż. Joanna Tymczuk
3. Członek zespołu – mgr Maria Betlej

We współpracy z Urzędem Miasta i Gminy Lesko



Lista osób biorących czynny udział w warsztatach strategicznych Gminy Lesko:

Burmistrz Miasta i Gminy Lesko Adam Snarski

Zastępca Burmistrza Miasta i Gminy Lesko Łukasz Woźniczak

Sekretarz Gminy Lesko Magdalena Mazurkiewicz

Skarbnik Gminy Lesko Genowefa Kopczyńska

Przewodniczący Rady Miejskiej Dariusz Kotyła wraz z Radnymi

Starosta Powiatu Leskiego Andrzej Olesiuk

Kierownicy Wydziałów Urzędu Miasta i Gminy Lesko

Kierownik Środowiskowego Domu Samopomocy w Lesku

Kierownik Miejsko-Gminnego Ośrodka Pomocy Społecznej w Lesku

Dyrektor Leskiego Centrum Edukacji i Sportu

Dyrektor Bieszczadzkiego Domu Kultury w Lesku

Dyrektor Powiatowej i Miejskiej Biblioteki Publicznej w Lesku

Prezes oraz przedstawiciele Leskiego Przedsiębiorstwa Komunalnego Sp. z o.o.

Prezes Sport Lesko Sp. z o.o.

Sołtysi oraz przedstawiciele Rad Sołeckich z terenu gminy Lesko

Dyrektorzy przedszkoli, szkół podstawowych i szkół średnich działających na terenie gminy Lesko

Dyrektor Samodzielnego Publicznego Zespołu Opieki Zdrowotnej w Lesku

Przedstawiciele Komendy Powiatowej Policji w Lesku

Przedstawiciel Komendy Powiatowej Państwowej Straży Pożarnej w Lesku  
Nadleśniczy Nadleśnictwa Lesko  
Przedstawiciele Ochotniczych Straży Pożarnych z terenu gminy Lesko  
Przedstawiciel Powiatowego Inspektoratu Weterynarii  
Przedstawiciele Kół Łowieckich działających na terenie gminy Lesko  
Przedstawiciel Powiatowego Urzędu Pracy w Lesku  
Przedstawiciel Schroniska dla zwierząt „Wesoły Kundelek”  
Przedstawiciele klubów sportowych działających na terenie gminy Lesko  
Przedstawiciel Fundacji Prowing Non Profit  
Przedstawiciel „Lotnicza Bobulandia”  
Przedstawiciel Spółdzielni Mieszkaniowej w Lesku  
Przedstawiciel Lokalnej Grupy Działania Nasze Bieszczady  
Przedstawiciel oddziału Związku Nauczycielstwa Polskiego w Lesku  
Przedstawiciel Warsztatów Terapii Zajęciowej w Huzelach  
Przedstawiciel SOS w Lesku  
Przedstawiciele Stowarzyszeń z terenu gminy Lesko  
Przedstawiciel Polskiego Związku Działkowców, Rodzinny Ogród Działkowy "ZORZA" w Lesku  
Przedstawiciele Kół Gospodyń Wiejskich z terenu gminy Lesko  
Przewodnicy turystyczni z terenu gminy Lesko  
Przedstawiciele lokalnych przedsiębiorstw, głównie z branży okołoturystycznej

*Z powodu pandemii SARS-CoV-2 warsztaty strategiczne odbywały się w formie online.*

Szanowni Państwo!

Oddajemy w Państwa ręce bardzo ważny dokument, nasze wyzwanie, nad którym przez okres kilku miesięcy pracowali i pochyłali się eksperci, pracownicy urzędu, konsultanci społeczni oraz przede wszystkim - wszyscy chętni mieszkańcy Miasta i Gminy Lesko.

Strategia Rozwoju Miasta i Gminy Lesko na lata 2021-2030 to wspólne widzenie naszej Małej Ojczyzny i możliwości rozwoju społeczno-gospodarczego miasta, gminy, sołectw, ale i każdego jednego mieszkańca. Liczymy na to, iż sprostaliśmy temu wyzwaniu, a strategia służyć będzie partnerskiej współpracy, rozwijaniu i pogłębianiu kontaktów gospodarczych oraz dążeniu do stworzenia równych szans i możliwości rozwoju dla każdego mieszkańca naszej Gminy.

Strategię należy postrzegać jako długofalowy proces współpracy na rzecz osiągnięcia celów całej wspólnoty samorządowej gminy. Czas teraz, aby wszyscy poczuli, że mają wpływ na jej realizację. Tylko wspólnie uda się osiągnąć wizję rozwoju, którą razem zdefiniowaliśmy. Mając świadomość, że możliwości i wyzwania stojące przed naszym miastem i gminą są ogromne, podeszliśmy do niej bardzo ambitnie i odpowiedzialnie. Taka też jest niniejsza strategia – ambitna, ale i wykonalna.

Jest ona dla mnie jako Burmistrza, szczególnym dokumentem, który pozwoli nam na przemyślane i spójne podejście do wielu dziedzin rozwoju gminy. Skupiliśmy się w dyskusjach i analizach przede wszystkim na:

- bezpieczeństwie, a w nim na: wodociągach, kanalizacji, drogach i chodnikach,
- turystyce, tak ważnej i potrzebnej dla naszej gminy i mieszkańców z niej żyjących,
- rozwoju przedsiębiorczości,
- sporcie i oświacie,
- polityce społecznej,
- mieszkalnictwie.

Staraliśmy się bardzo dokładnie wsłuchiwać we wszelkie konstruktywne uwagi i podpowiedzi, bo tylko drogą wzajemnego zrozumienia i zaufania możemy dążyć do pięknego i dynamicznego rozwoju naszej gminy. Tylko taką drogą możemy osiągnąć zakładany w strategii cel i w efekcie uznać, że **RAZEM oznacza mądrzej, że RAZEM oznacza więcej.**

Strategia Rozwoju nie zamyka możliwości wprowadzenia w niej zmian i realizacji nowych kierunków rozwojowych, zgodnie z pojawiającymi się uzasadnionymi potrzebami społecznymi. Jestem przekonany, że realizacja niniejszego programu w znacznym stopniu poprawi warunki życia mieszkańców. Deklaruję też, że władze Miasta i Gminy Lesko będą dokładać wszelkich starań, aby niniejszy program został zrealizowany w pełnym zakresie.

Burmistrz Miasta i Gminy Lesko

Adam Snarski

**Strategia Rozwoju Miasta i Gminy Lesko powstała w odpowiedzi na zmieniające się procesy społeczno-gospodarcze, przestrzenne i środowiskowe Gminy na poziomie lokalnym, ponadlokalnym oraz krajowym.**

Stanowi ona element dopełnienia do doczesnej Strategii, której okres obowiązywał do roku 2020 i zawiera istniejące plany na przyszłość. Zrównoważony rozwój stanowi jeden z najważniejszych elementów, do jakiego Miasto i Gmina Lesko dążyć będzie w przyszłości. Strategia Rozwoju ma za zadanie **eliminować istniejące bariery na rzecz wykorzystywania lokalnych atutów**. Dokument powstał we współpracy z władzami lokalnymi, z zachowaniem zasady partycypacji społecznej, gdzie społeczność lokalna miała decydujący wpływ na proces tworzenia danego dokumentu. W procesie tworzenia, podjęto szereg działań mających na celu włączenie mieszkańców Gminy w tworzenie Strategii, przez co dany obraz Gminy jest spójnym spojrzeniem zarówno władz lokalnych na proces rozwoju, jak również zaangażowanej społeczności lokalnej.

W Państwa ręce przekazujemy Strategię, nad którą praca trwała ponad 6 miesięcy intensywnych działań wraz ze wsparciem ze strony władz gminnych, osób zainteresowanych procesem rozwoju oraz lokalnych liderów i przedsiębiorców.

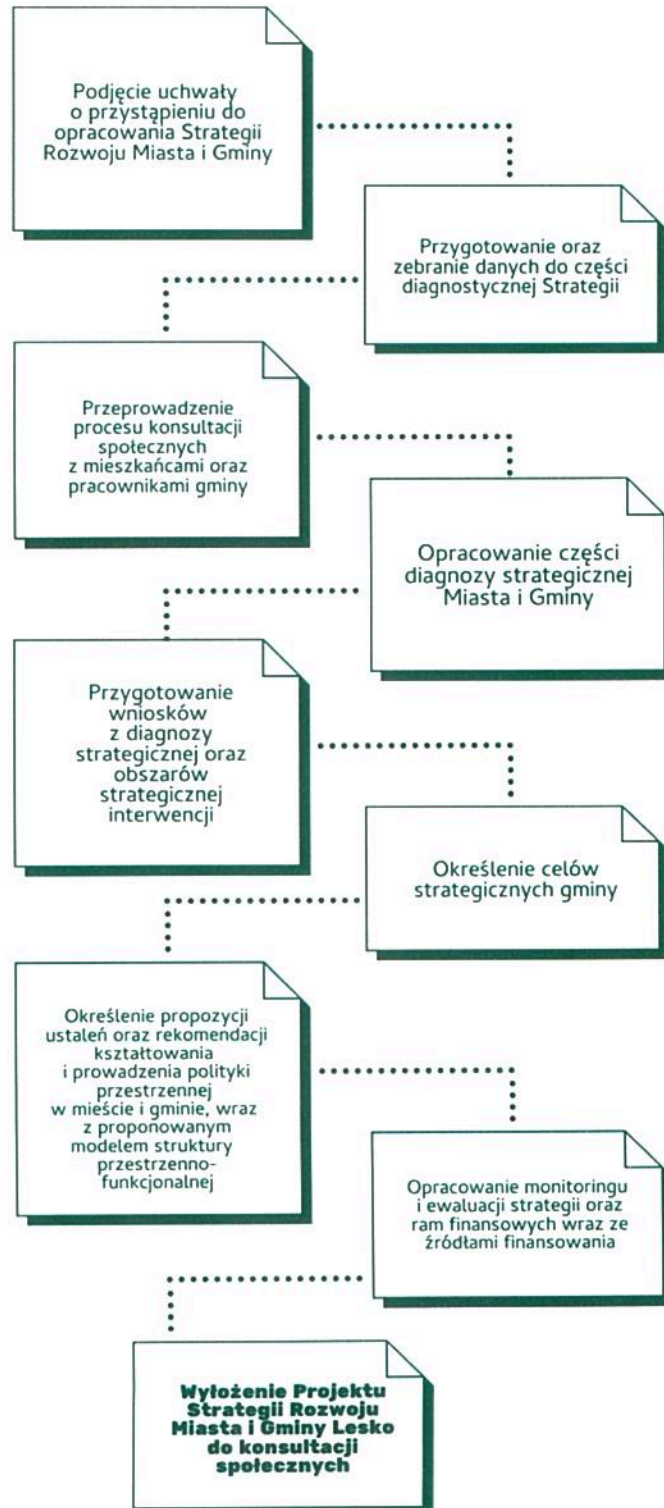
W proces tworzenia Strategii Rozwoju Miasta i Gminy Lesko zaangażowanych zostało 221 mieszkańców oraz 95 osób biorących udział w cyklu 10 warsztatów strategicznych, włączających: organizacje pozarządowe, jednostki pomocnicze gminy, sołtysów, pracowników jednostki samorządu terytorialnego, przedstawicieli sportu, kultury, ochrony zdrowia, oświaty oraz wszystkich zaangażowanych mieszkańców.

Całościową koncepcję tworzy poniższa Strategia Rozwoju Miasta i Gminy Lesko na lata 2021-2030.

**„Pełne partnerstwo następuje dopiero wtedy, gdy społeczność ma realny wpływ na proces decyzyjny.”**



## JAK POWSTAŁA STRATEGIA?



The image is a composite. The top portion shows a bright blue sky with large, white, fluffy clouds. Below this is a solid green horizontal band. The bottom portion is an aerial photograph of a town, likely in a mountainous region, with a river winding through it. The town features a mix of residential and commercial buildings, some with red roofs and others with grey or white facades. The surrounding landscape is lush with green trees and rolling hills under a slightly overcast sky. Two white circular markers are visible on the left side of the green band and the aerial photo.

# WNIOSKI Z DIAGNOZY STRATEGICZNEJ

# 1. WNIOSKI Z DIAGNOZY STRATEGICZNEJ

Zgodnie z nowelizacją ustawy z dnia 8 marca 1999 r. o samorządzie gminnym<sup>1</sup>, nieodłącznym elementem Strategii Rozwoju Miasta i Gminy są wnioski ze sporządzonej w etapie partycypacji społecznej diagnozy strategicznej. Wnioski zostały opracowane na podstawie zebranych danych statystycznych, danych przestrzennych oraz przeprowadzonych badań ankietowych i warsztatów strategicznych. Wyłonione wnioski tworzą podstawę do opracowania części operacyjnej strategii rozwoju, przez co podzielone zostały na poszczególne obszary. Wyodrębniono takie aspekty funkcjonowania poszczególnych obszarów jak:

1. Położenie administracyjne i geograficzne.

2. Środowisko przyrodnicze oraz zasoby naturalne.

3. Procesy demograficzne.

4. Przedsiębiorczość.

5. Bezpieczeństwo i ochrona zdrowia.

6. Oświata i pomoc społeczna.

7. Polityka przestrzenna i mieszkalnictwo.

8. Infrastruktura techniczna oraz transport.

9. Turystyka i zabytki.

10. Kultura, sport i rekreacja.

Informacje, dane jakościowe, ilościowe oraz przestrzenne Miasta i Gminy Lesko przedstawione zostały w sporządzonej diagnozie strategicznej stworzonej na potrzeby danego dokumentu.

---

<sup>1</sup> Została znowelizowana w związku z **ustawą o zmianie ustawy o zasadach prowadzenia polityki rozwoju oraz niektórych innych ustaw.**

## Położenie geograficzne oraz administracyjne

Gmina Lesko, z wykształconym ośrodkiem miejskim **posiada wysokie walory krajobrazowe**, które sprawiają, iż Miasto i Gmina od lat staje się coraz prężniej działającym miejscem o charakterze turystycznym.

Rzeźbę terenu tworzy **urozmaicone pasma górskie**, a Lesko określane jest

mianem „**Bramy Bieszczad**” będącą wizytówką dla regionu. Położenie geograficzne, w tym ukształtowanie terenu tworzy jeden z najważniejszych, pozytywnych uwarunkowań Gminy. Lesko położone jest w niedużej odległości od Słowacji oraz Ukrainy, jak i w obszarze Miejskiego Obszaru Funkcjonalnego Sanok-Lesko.

**W skład gminy wchodzi 14 sołectw, wraz z ośrodkiem miejskim – Lesko.**

Rysunek 1. Gmina Lesko z podziałem na sołectwa



Źródło: Opracowanie własne na podstawie BDOT10k

## Rys historyczny

---

**Gmina charakteryzuje się wysokimi walorami historycznymi**, co tworzy ją miejscem o znaczącej tożsamości kulturowej. Na mapie Leska znajduje się szereg miejsc o znaczeniu historyczno-kulturowym m.in. takie jak: synagoga leska, Zamek Kmitów, Kościół parafialny pw. Nawiedzenia NMP, liczne kapliczki przydrożne czy kamienice z XVII i XIX wieku.

**Od 1470 roku Lesko posiada prawa miejskie.**

### Środowisko przyrodnicze

---

**Na terenie Gminy Lesko przenikają się typy rzeźby górskiej i podgórskiej**, które tworzą regularne lub mozaikowe układy przestrzenne. Wyróżnia się trzy typy rzeźby terenu, takie jak: **pogórza niskie, pogórza średnie oraz pogórza wysokie**. Ze względu na zróżnicowane układy grzbietów w Gminie cechuje się m.in. góry pasmowe, które charakterystyczne są dla rejonów bieszczadzkich. Ze względu na brak uciążliwego przemysłu, odnotowuje się relatywnie **dobry stan środowiska przyrodniczego**.

**Gmina położona jest w obrębie rzeki San, prawobrzeżnego dorzecza Wisły.**

Ze względu na występujące na terenie Gminy liczne obszary wodne, niektóre tereny narażone są na powódzie oraz **lokalne podtopienia**.

**Gmina pokryta jest glebami słabej klasy**, w związku z występowaniem terenów górskich, przez co rozwój rolnictwa na terenie gminy powoli zanika.

**Lasy pokrywają ok. 58% ogólnej powierzchni Gminy**, co stanowi ważny aspekt w kształtowaniu turystyki oraz ochrony środowiska.

Najbardziej zauważalnymi cechami klimatycznymi w Gminie są:

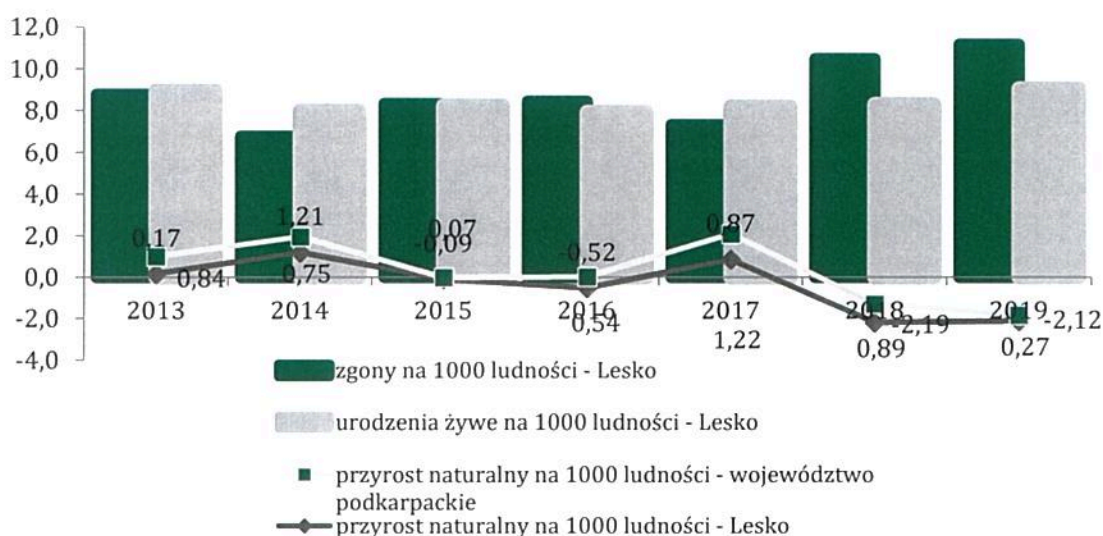
1. okresy szczególnie mroźnej/ słonecznej pogody w okresie zimowo-wiosennym,
2. wyższe temperatury w okresie jesieni niż na wiosnę,
3. okresy nagłych odwilży w sezonie jesienno-zimowym,
4. zmniejszanie się rocznej amplitudy wraz z wysokością n.p.m.,
5. znaczne kontrasty na stokach w zależności od ich ekspozycji,
6. obfite opady późną wiosną i wczesnym latem,
7. silne gołoledzie,
8. wiatry fenowe.

## Procesy demograficzne

W gminie (jak i na obszarze regionu bieszczadzkiego) sytuacja demograficzna plasuje się na **relatywnie niekorzystnym poziomie**. Zarówno przyrost naturalny jak i saldo migracji posiada ujemne wskaźniki. Zauważa się narastający problem **starzejącego się społeczeństwa**.

W podziale na edukacyjne grupy wiekowe, aż **18% mieszkańców stanowią osoby w wieku poprodukcyjnym**. W wieku produkcyjnym w Gminie zamieszkuje ok. 65% mieszkańców. Najmniejszą grupę stanowią **osoby przed 18 rokiem życia (17% społeczeństwa)**.

**Wykres 1. Urodzenia żywe, zgony i przyrost naturalny na 1 tys. ludności w gminie Lesko**



Źródło: Opracowanie własne na podstawie Banku Danych Lokalnych

Należy zauważyć, że gmina Lesko posiada jeden z **najkorzystniejszych wskaźników salda migracji** względem gmin sąsiadujących, co oznacza, iż na tle regionu, wskaźnik ten nie przyjmuje krytycznych wartości.

## Przedsiębiorczość

**Zdaniem mieszkańców, możliwość rozwoju zawodowego wśród społeczności lokalnej jest ograniczona.**

Utrudniona staje się możliwość znalezienia pracy na terenie gminy. Spowodowane jest to przede wszystkim gospodarką zorientowaną na branżę turystyczną oraz brakiem występowania dużych zakładów pracy w regionie.

## Oświata

---

**Poziom oświata w gminie ocenia się na korzystnym poziomie.** Jednym z najlepiej klasyfikowanych przez mieszkańców aspektów funkcjonowania gminy jest szkolnictwo oraz poziom edukacji.

W Gminie funkcjonuje 5 szkół podstawowych w miejscowościach: Lesko, Hoczew, Średnia Wieś, Bezmiechowa Dolna oraz Manasterzec oraz 6 oddziałów przedszkolnych. Zauważa się jednak niedostateczną ofertę edukacyjno-rekreacyjną, przede wszystkim do młodzieży. **Jednym z większych problemów jest brak identyfikacji młodzieży z gminą**, co przekłada się na wzrost migracji, przede wszystkim w kierunku nauczania wyższego.

Na początku roku 2021 zakończono prace nad budową Żłobka Samorządowego, który zapewni ok. 40 miejsc dla najmłodszych mieszkańców.

## Ochrona zdrowia

---

Na terenie Gminy funkcjonuje Samodzielny Publiczny Zespół Opieki Zdrowotnej w Lesku (Szpital Powiatowy). Mimo funkcjonowania dużego ośrodka zdrowia, zauważa się **ograniczoną liczbę specjalistów w gminie**, spowodowaną m.in. niedostatecznie atrakcyjną ofertą zarobkową oraz rozwojową dla lekarzy specjalistów w rejonie, pracujących najczęściej w obszarach większych miast.

## Pomoc społeczna

---

Głównym ośrodkiem udzielającym pomocy społecznej w Gminie jest Miejsko-Gminny Ośrodek Pomocy Społecznej w Lesku. W zakresie udzielania wsparcia działa również Środowiskowy Dom Samopomocy oraz liczne organizacje pozarządowe.

Jednym z najczęstszych powodów udzielania pomocy i wsparcia w Gminie Lesko w 2019 roku było **ubóstwo**.

W celu wsparcia rodzin na terenie Gminy realizowany jest również program „Leska Karta Dużej Rodziny”, a potrzeby seniorów oraz osób z niepełnosprawnościami zaspokaja działający Klub Seniora oraz organizowane liczne wydarzenia kulturalno-społeczne.

## Polityka przestrzenna

---

W Gminie Lesko podstawowym dokumentem kształtującym politykę przestrzenną jest Studium Uwarunkowań i Kierunków Zagospodarowania Przestrzennego Miasta i Gminy Lesko oraz 20 aktów prawa miejscowego – Miejscowe Plany Zagospodarowania Przestrzennego.

Według SUIKZP w sferze funkcjonalno-przestrzennej gminy wyodrębnia się takie strefy polityki przestrzennej jak:

- **Strefa A** – strefa miejska związana z wielofunkcyjnym obszarem mieszkaniowo-usługowym tworzącym

centrum obsługi subregionu i rozwoju turystyki.

- **Strefa B** – strefa podmiejska związana z rozwojem zabudowy mieszkaniowej, głównie o niskiej intensywności, rozwojem usług publicznych i komercyjnych oraz utrzymaniem terenów zieleni miejskiej.
- **Strefa C** – strefa osadnictwa wiejskiego związana z rozwojem zabudowy mieszkaniowej i zagrodowej oraz rozwojem agroturystyki.
- **Strefa D** – strefa przyrodniczo-turystyczna związana z rozwojem turystyki, rekreacji i sportu oraz ochroną najbardziej wartościowych zasobów środowiska przyrodniczego, kulturowego i krajobrazu.
- **Strefa E** – skoncentrowana strefa aktywności gospodarczej związana z rozwojem działalności gospodarczej typu wytwórczego i usługowego.

Na terenie Miasta i Gminy odnotowuje się **niedostateczny poziom zagospodarowania przestrzeni publicznych, w miejscach najczęściej odwiedzanych przez turystów**. Jednym z kluczowych problemów w danym zakresie, jest **niewystarczająca ilość miejsc parkingowych** dla turystów odwiedzających gminę.

## Mieszkalnictwo

---

Na terenie Gminy odnotowuje się **ograniczony dostęp terenów inwestycyjnych pod mieszkalnictwo wielorodzinne**, generowany przede wszystkim zmniejszonym zainteresowaniem inwestorów oraz niedostateczną liczbą możliwości zagospodarowania terenów pod zabudowę wielorodzinną. Zabudowa mieszkaniowa jednorodzinna w Gminie i Mieście Lesko koncentruje się w szczególności w sferze miejskiej, wokół głównych dróg, jak i rzeki San.

## Infrastruktura techniczna

---

Na terenie Miasta i Gminy Lesko zwodociągowane jest miasto Lesko oraz miejscowości: Dziurdziów, Glinne, Jankowce, Łukawica i Średnia Wieś. Mieszkańcy miejscowości Manasterzec, Weremień, Huzele, Bezmiechowa Górna i Dolna korzystają z ujęć powierzchniowych zarządzanych przez mieszkańców poszczególnych sołectw, natomiast pozostali mieszkańcy używają ujęć indywidualnych.



**Północna i centralna część gminy tworzą obszar Aglomeracji Lesko, która jest w całości skanalizowana.** Łączna długość kanalizacji wynosi 119,1 km. **Poziom sieci kanalizacyjnej w gminie ocenia się nadal jako niewystarczający,** ze względu na brak kanalizacji w poszczególnych sołectwach. Szacuje się, iż **54,5% budynków mieszkalnych podpiętych jest do sieci kanalizacyjnej.**

### **Kultura, sport i rekreacja**

---

**Jedną z najważniejszych instytucji kultury Gminy jest Bieszczadzki Dom Kultury w Lesku.**

W ramach jego działalności od lat tworzy się przestrzeń dla kulturalno-społecznego rozwoju gminy oraz jego mieszkańców.

**W Gminie działa odnoszący sukcesy Zespół Taneczny Bieszczadzkie Żabki.**

Bieszczadzki Dom Kultury w Lesku jest również wydawcą lokalnej gazety „Echo Bieszczadów”. Na terenie Miasta i Gminy **odbywa się także wiele wydarzeń kulturalnych** oraz sportowych, zdobywających popularność na tle całego regionu.

Miasto i Gmina Lesko dzięki wsparciu Kół Gospodyń Wiejskich oraz stowarzyszeń **promuje regionalne produkty na arenie ponadlokalnej.**

W funkcjonowaniu gminy ważną rolę odgrywa również szeroko rozumiana współpraca. Miasto i Gmina Lesko

współpracuje z wieloma organizacjami pozarządowymi z zakresu sportu, pomocy społecznej oraz kultury.

Poziom rozwoju sportu na terenie Miasta i Gminy Lesko w ciągu ostatnich lat wyraźnie rośnie. **Wzrasta udział sportów wyczynowych** takich jak paralotniarstwo, szybownictwo, wspinaczka górską i kolarstwo górskie, motocross oraz kajakerstwo. Wśród popularnych sportów uprawianych w gminie znajduje się także wędkarstwo czy kolarstwo. Na obszarze Miasta i Gminy znaczną rolę odgrywa piłka nożna oraz pływanie. Najbardziej rozwiniętym klubem jest LKS Sanovia z prawie 100-letnią tradycją.

Mieszkańcy zauważają jednak niedostateczną ilość przestrzeni publicznych dla dzieci i młodzieży, która generuje problem braku miejsc do spotkań oraz spędzania czasu wolnego.

### **Komunikacja**

---

**Miasto i Gmina Lesko nie posiada transportu publicznego.** Na terenie Gminy usługi w zakresie transportu świadczy 9 podmiotów prywatnych, poprzez przewóz mieszkańców busami. Obszarem problemowym w tym zakresie jest brak dostosowania pojazdów do potrzeb osób z niepełnosprawnościami. Wiele mieszkańców miejscowości gminnych nie posiada dogodnych możliwości transportowych.

Jednym z najistotniejszych problemów z zakresu mobilności mieszkańców oraz turystów jest brak przepustowości dróg w sezonie letnim oraz zimowym, głównie w centralnej części miasta Lesko.

Dostęp do szerokopasmowego Internetu oraz sprawnie działającej sieci telekomunikacyjnej stanowi jeden z problemów zauważalnych przez mieszkańców gminy. W poszczególnych sołectwach odnotowuje się **słabą jakość sieci internetowej oraz telekomunikacyjnej (brak dostępu do Internetu oraz brak zasięgu)**. Problemy występują przede wszystkim w takich sołectwach jak: Bezmiechowa Dolna, Bezmiechowa Górna oraz Manasterzec.

## **Bezpieczeństwo**

---

Teren Bieszczadzki określany jest jako jeden z najbezpieczniejszych rejonów Podkarpacia. **Poziom bezpieczeństwa na terenie Miasta i Gminy Lesko określa się na bardzo dobrym poziomie**. Pieczę nad bezpieczeństwem w gminie sprawuje szereg współpracujących podmiotów takich jak: Policja, Straż Pożarna, Pogotowie, GOPR.

Na terenie Gminy działa telefon alarmowy. W powiecie leskim funkcjonuje także Powiatowe Centrum Zarządzania Kryzysowego.

## **Partycypacja społeczna**

---

Mieszkańcy, w tym głównie młodzież z terenu Miasta i Gminy Lesko często nie utożsamia się ze swoim miejscem zamieszkania oraz w ograniczonej mierze, bierze udział w konsultacjach społecznych. Obecnie Urząd Miasta i Gminy Lesko wraz z Biurem Promocji, Kultury i Turystyki prowadzi działania mające na celu aktywizację społeczności lokalnej w bieżące sprawy gminy. Lesko zapewnia szeroki dostęp do informacji, wykorzystując do tego celu media społecznościowe oraz dostępne źródła, przy kreowaniu zaufania mieszkańców do władz gminnych. Marketing terytorialny na obszarze Miasta i Gminy Lesko spełnia oczekiwania mieszkańców, co do przekazu rzetelnych oraz kompleksowych informacji.

## Turystyka

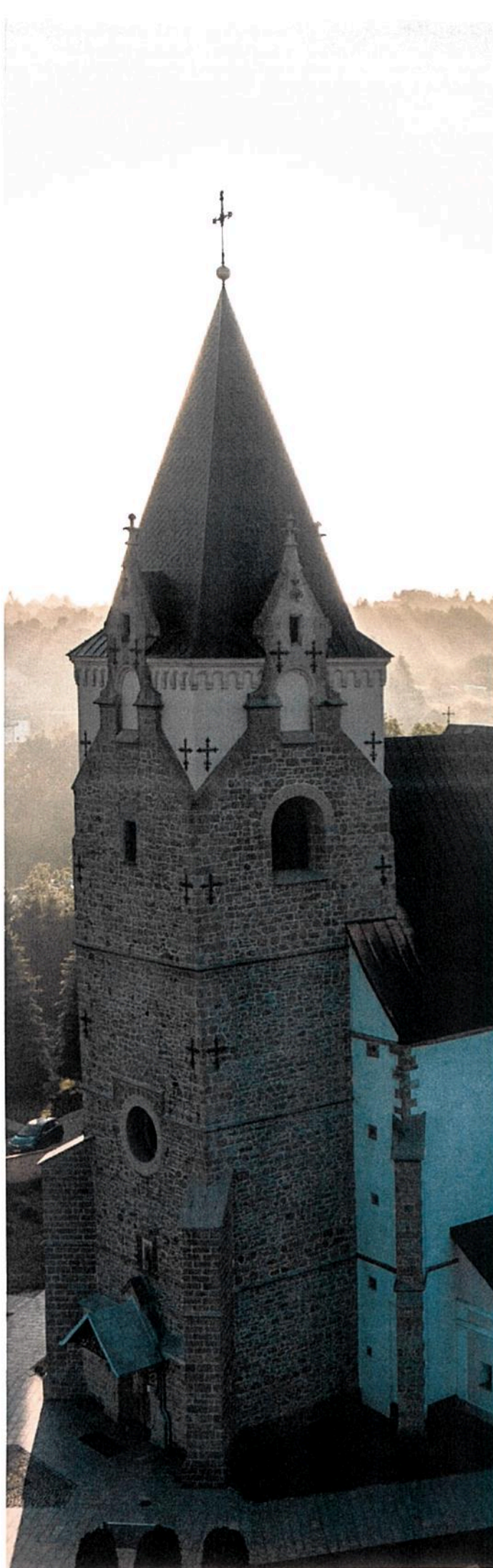
---

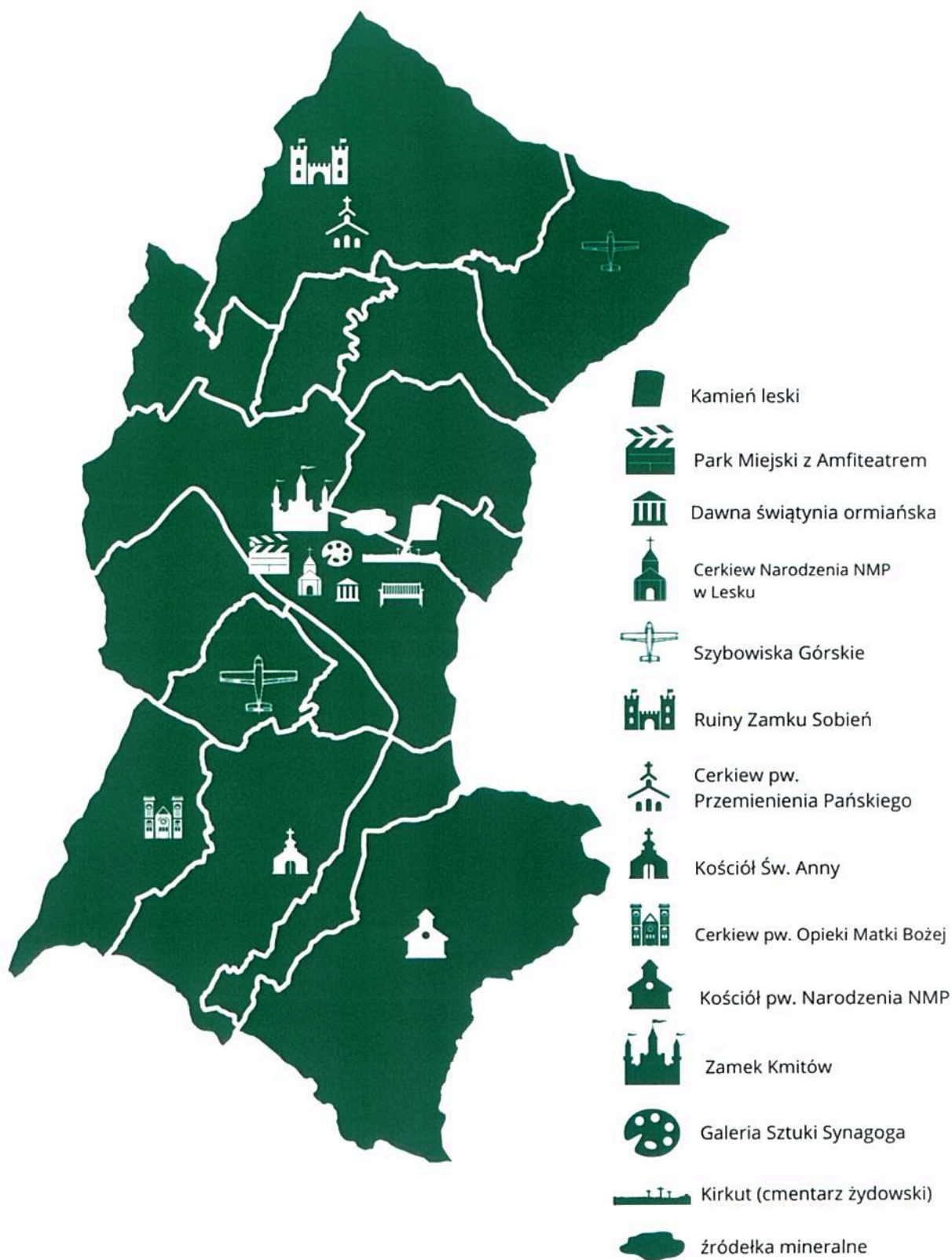
**Miasto i Gmina Lesko to jedno z miejsc tworzących „Bramę Bieszczad”** posiadających bazę zachowanych zabytków związanych z historią oraz kulturą regionu. Przez gminę przebiega zielony szlak PTTK oraz liczne trasy widokowe. Na terenie gminy zauważalny jest również szeroki dostęp do usług agroturystycznych.

**Turystycznym symbolem gminy jest Czarna Dama z Leska**, stanowiąca ciekawą postać legendarną.

Wśród najciekawszych miejsc turystycznych wyłonionych w procesie konsultacji społecznych jak i danych pozyskanych ze źródeł internetowych wymienia się:

-  Galeria Sztuki Synagoga
-  Amfiteatr w Lesku
-  Ogród różańcowy, pracownia ceramiki
-  Cerkiew Narodzenia NMP w Lesku
-  Szybowiska Górskie
-  Ruiny Zamku Sobień
-  Cerkiew pw. Przemienienia Pańskiego
-  Kościół Św. Anny
-  Cerkiew pw. Opieki Matki Bożej
-  Kościół pw. Narodzenia NMP
-  Zamek Kmitów



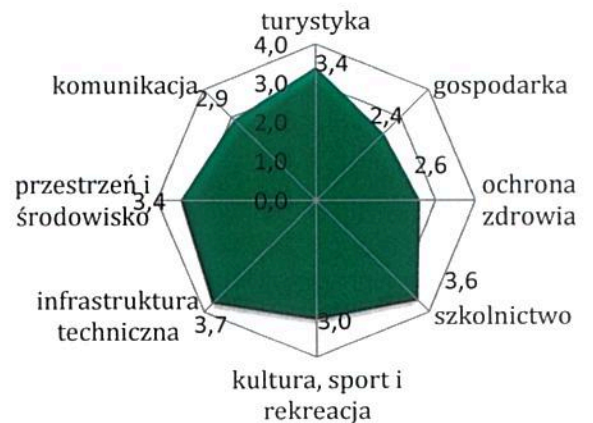




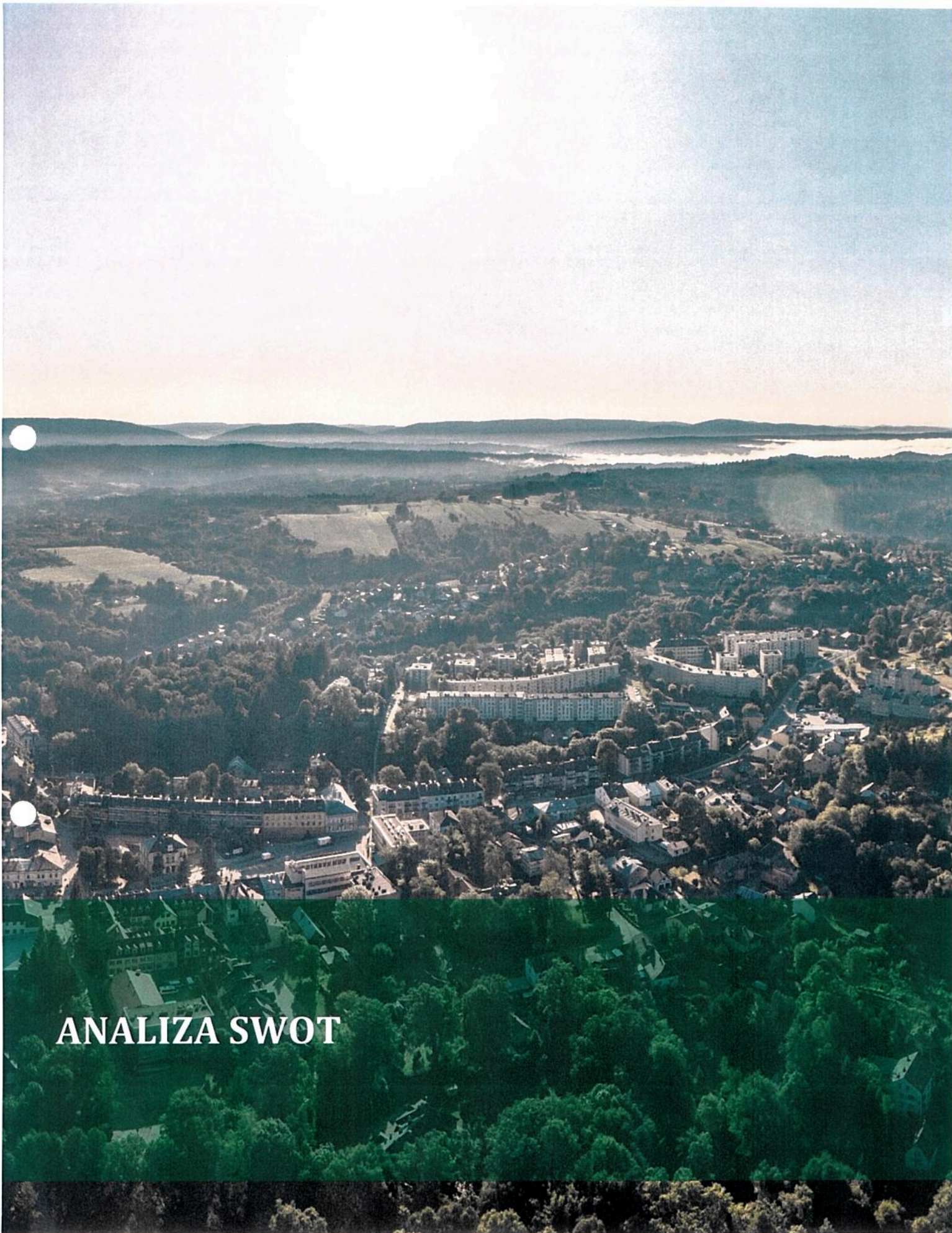
## Podsumowanie

Przeprowadzone konsultacje społeczne wraz z analizą danych statystycznych, pozwoliły ukazać obraz gminy Lesko wraz ze stopniem funkcjonowania poszczególnych uwarunkowań. Stworzono wykres obrazujący dane zależności, gdzie najwyżej oceniono poziom oświaty, kolejno przestrzeń i środowisko oraz ochronę zdrowia i turystykę. Wśród najważniejszych obszarów problemowych wyodrębniono bariery z zakresu infrastruktury technicznej, komunikacji, gospodarki, kultury, sportu i rekreacji.

### Wykres 2. Ocena poszczególnych uwarunkowań w Mieście i Gminie Lesko



*Źródło: Opracowanie własne na podstawie przeprowadzonych konsultacji społecznych*



**ANALIZA SWOT**

### 3. ANALIZA SWOT

Analiza SWOT to kompleksowa metoda służąca badaniu otoczenia gminy oraz analiza jej wewnętrznych uwarunkowań. Prowadzona jest w układzie czterech grup czynników wyodrębnionych na podstawie analizy zjawisk podzielonych na zewnętrzne oraz wewnętrzne uwarunkowania. Analiza SWOT to analiza sił i słabości na tle otoczenia, badanego przez pryzmat szans i zagrożeń, jakie mogą mieć istotny wpływ na przebieg procesów rozwojowych. W Mieście i Gminie Lesko wyodrębniono słabe oraz mocne strony jednostki samorządu terytorialnego jako czynniki wewnętrzne, na które gmina ma bezpośredni wpływ oraz czynniki zewnętrzne, czyli szanse i zagrożenia, które w dłuższej perspektywie czasu mogą znacząco oddziaływać na rozwój gminy, jednak władze lokalne nie mają nad nimi bezpośredniej kontroli.

#### **MOCNE STRONY**

(wewnętrzne czynniki pozytywne) to przede wszystkim to, co wyróżnia gminę na tle innych. Są to te dziedziny działalności, które tworzą potencjał i pozytywny wizerunek gminy.

#### **SŁABE STRONY**

(wewnętrzne czynniki negatywne) to te aspekty funkcjonowania, które ograniczają sprawność i mogą blokować rozwój gminy.

#### **SZANSE**

(zewnętrzne czynniki pozytywne) to wszystkie wydarzenia i procesy w otoczeniu, które tworzą sprzyjające dla gminy sytuacje. Są to takie kierunki działalności, które mogą przynieść w przyszłości pozytywne, rozwojowe społecznie efekty.

#### **ZAGROŻENIA**

(zewnętrzne czynniki negatywne) to zbiór możliwych sytuacji i procesów, które mogą tworzyć niekorzystne dla gminy warunki rozwoju w jego otoczeniu.

## MOCNE STRONY

### **Atrakcyjne położenie geograficzne gminy.**

Miasto i Gminę Lesko określa się jako „Bramę Bieszczad”. Gmina posiada bogate walory przyrodniczo-krajobrazowe, nierozzerwalnie związane z terenami górskimi.

### **Znaczący udział Miasta i Gminy Lesko w historii regionu.**

Gmina posiada bogatą oraz ciekawą historię, a co za tym idzie, szeroki wachlarz zabytków, zarówno na terenie Miasta, jak i przyległych miejscowości.

### **Różnorodność produktów regionalnych.**

Miasto i Gmina Lesko dzięki wsparciu działalności lokalnych stowarzyszeń i Kół Gospodyń Wiejskich promuje regionalne produkty na arenie ponadregionalnej. Produkty te stają się wizytówką regionu.

### **Różnorodna dostępność bazy noclegowej.**

Na terenie Miasta i Gminy Lesko działalność prowadzi wiele podmiotów świadczących usługi z zakresu wypoczynku. Miasto i Gmina posiadają szeroki zakres świadczonych usług agroturystycznych.

### **Dobry stan środowiska przyrodniczego.**

Miasto i Gmina Lesko posiada relatywnie dobrą jakość środowiska przyrodniczego dzięki braku

## SŁABE STRONY

### **Zwiększający się problem starzejącego się społeczeństwa.**

W Mieście i Gminie Lesko systematycznie zwiększa się liczba osób starszych, przez co wskaźniki demograficzne kształtują się na niekorzystnym poziomie. Corocznie wzrasta ujemny wskaźnik przyrostu naturalnego.

### **Odływ ludności, w tym głównie młodzieży.**

Miasto i Gmina Lesko od lat zмага się z problemem odpływu ludności z terenu gminy. Głównym powodem jest brak zainteresowania młodzieży dalszym życiem w gminie i emigracja osób młodych do większych miast w celu poszukiwania pracy. Od lat odnotowuje się ujemne wskaźniki salda migracji.

### **Niewystarczający poziom dla rozwoju kapitału społecznego.**

W Mieście i Gminie Lesko dostrzega się niedostateczną liczbę miejsc pracy oraz relatywnie niskie płace.

### **Niekompletny dostęp do specjalistycznej opieki zdrowotnej.**

Miasto i Gmina Lesko mimo istniejącego na obszarze Leska Szpitala Powiatowego, posiada niewystarczającą dostępność do specjalistycznej opieki zdrowotnej, głównie ze względu na brak lekarzy specjalistów.



uciążliwego przemysłu oraz dostępie do otwartego krajobrazu.

### **Wydarzenia kulturalne odznaczające się popularnością na tle regionu.**

Miasto i Gmina Lesko cyklicznie organizuje szereg wydarzeń kulturalno-sportowych i społecznych mających na celu promocję Leska na tle całego regionu.

### **Rozwinięty sektor sportu i rekreacji zachęcający do uprawiania sportów kwalifikowanych.**

Na terenie Miasta i Gminy Lesko sport kwalifikowanych stanowi ważny element rozwoju. W Lesku można uprawiać m.in. paralotniarstwo, narciarstwo, kajakerstwo, szybownictwo, kolarstwo górskie, motocross.

### **Aktywne wsparcie dla seniorów oraz osób z niepełnosprawnościami.**

W gminie działa Klub Seniora, program „Za życiem” i program Ogólnopolskiej Karty Seniora oraz organizowane są liczne wydarzenia i spotkania mające na celu aktywizację oraz pomoc osobom starszym i osobom z niepełnosprawnościami.

### **Wysoki poziom bezpieczeństwa publicznego.**

Region bieszczadzki, w tym Miasto i Gmina Lesko, określany jest jako jeden z bezpieczniejszych regionów Polski. W związku z dużą liczbą OSP, jednostek odpowiedzialnych za bezpieczeństwo gminy oraz

### **Niedostateczna jakość oraz dostęp komunikacji publicznej.**

Miasto i Gmina Lesko nie posiada dostępu do komunikacji zbiorowej, tj. miejskiej komunikacji publicznej. W gminie kursuje prywatna komunikacja, która nie jest dostosowana do potrzeb osób z niepełnosprawnościami. Autobusy nie kursują również na terenie wszystkich sołectw, co przyczynia się do ograniczonej mobilności mieszkańców. Rozkład jazdy kursów i ich ilość jest niedopasowany do oczekiwań mieszkańców.

### **Niska partycypacja społeczna.**

Mieszkańcy, w tym głównie lokalna młodzież często nie utożsamiają się z gminą oraz nie angażują w sprawy lokalne. Spowodowane jest to przede wszystkim zwiększającym się odpływem ludzi młodych z terenu gminy. Obecnie Urząd Miasta i Gminy uczy mieszkańców angażowania się w sprawy lokalne.

### **Brak zagospodarowania przestrzeni publicznych w miejscach turystycznych.**

W Mieście i Gminie Lesko dostrzega się braki w ładzie przestrzennym gminy, w tym niezagospodarowanej przestrzeni publicznej w miejscach najczęściej odwiedzanych przez turystów. W centrum miasta brakuje zieleni urządzonej oraz miejsc do wypoczynku i rekreacji.

jednostek poza systemowych, wykrywalność przestępczości jest zwiększona.

#### **Relatywnie dobry poziom nauczania.**

W Mieście i Gminie Lesko poziom świadczonej edukacji ocenia się na dobrym poziomie. Dostępność do przedszkoli oraz żłobków jest na wystarczającym poziomie, a jakość kształcenia w szkołach podstawowych obserwuje się jako dobrą.

#### **Sprawnie działające organizacje pozarządowe.**

Miasto i Gmina Lesko współpracuje z wieloma organizacjami pozarządowymi świadczącymi usługi w obszarze pomocy społecznej czy sportu i rekreacji. Pomoc organizacji przynosi wymierne korzyści dla rozwoju dodatkowych usług w gminie.

#### **Atrakcyjne szlaki turystyczne jako źródło rozwoju turystyki.**

W Mieście i Gminie Lesko znajdują się szlaki turystyczne, zarówno piesze, jak i rowerowe mające szansę na rozwój istniejących uwarunkowań w gminie. Na trasach turystycznych znajdują się również historyczne zabytki, jak i źródła mineralne. Zwraca się jednak szczególną uwagę na potrzebę zagospodarowania danych szlaków turystycznych.

#### **Niewystarczająca jakość infrastruktury technicznej.**

W Mieście i Gminie Lesko odnotowuje się niedostateczny stan oraz braki w infrastrukturze technicznej, głównie w sieci wodociągowej oraz kanalizacyjnej.

#### **Niedostateczna oferta przestrzeni publicznych dla dzieci i młodzieży.**

W Mieście i Gminie Lesko brakuje miejsc użyteczności publicznej, szczególnie dla dzieci i młodzieży. Poprzez niezagospodarowaną przestrzeń rekreacji, młodzież zwraca uwagę na brak miejsc spotkań.

#### **Mała przepustowość dróg w sezonie letnim oraz zimowym.**

W Mieście i Gminie Lesko głównie w sezonie letnim bardzo często dochodzi do korkowania się głównych ciągów komunikacyjnych.

#### **Braki w dostępie do telekomunikacji oraz Internetu.**

W poszczególnych sołectwach Miasta i Gminy Lesko odnotowuje się słabą jakość sieci telekomunikacyjnej (brak zasięgu) oraz Internetowej. Problem występuje szczególnie w miejscowościach: Bezmiechowa Dolna, Bezmiechowa Górna oraz Manasterzec.

**Niewystarczająca liczba miejsc parkingowych.**

W Mieście i Gminie Lesko, a w szczególności w miejscach najczęściej odwiedzanych przez turystów brakuje miejsc parkingowych dla samochodów osobowych oraz autokarów.

**Zagrożenia powodziowe na terenie Gminy.**

W Mieście i Gminie Lesko dochodzi do powodzi oraz lokalnych podtopień głównie w sezonie letnim, spowodowanych przede wszystkim gwałtownymi opadami.

## SZANSE

**Wzrost zainteresowania turystów regionem bieszczadzkim.**

**Wzrost zainteresowania sportami kwalifikowanymi z wykorzystaniem istniejących uwarunkowań przyrodniczych.**

**Rozwój komunikacji publicznej na obszarze Miejskiego Obszaru Funkcjonalnego Sanok-Lesko.**

**Współpraca międzygminna w zakresie rozwoju ciągów rowerowych oraz pieszych.**

**Rozwój sieci telekomunikacyjnej zwiększającej dostęp do nowoczesnych technologii.**

**Wzrost zainteresowania władz wyższego szczebla pomocą społeczną** co może prowadzić do dofinansowania działań w obszarze pomocy społecznej czy aktywizacji senioralnej.

**Korzystne rozwiązania w zakresie polityki fiskalnej** wobec osób rozpoczynających działalność gospodarczą.

**Większe zainteresowanie oraz świadomość społeczności w zakresie rozwiązywania problemów społecznych,** szczególnie przeciwdziałania alkoholizmowi.

**Możliwość pozyskiwania środków zewnętrznych** finansowania inwestycji

## ZAGROŻENIA

**Większe zainteresowanie turystów obszarem Soliny** na rzecz zmniejszenia zainteresowania gminą Lesko.

**Zwiększający się problem pogarszającego dostępu do opieki zdrowotnej** wynikający z niewydolności służby zdrowia oraz odpływu lekarzy specjalistów do większych ośrodków miejskich.

**Zwiększające się bariery architektoniczne i komunikacyjne** dla seniorów, generujące np. problemy z dojazdem do miejsc użyteczności publicznej.

**Pogłębiający się problem braku przynależności do gminy i utożsamiania się** głównie przez młodzież oraz społeczność napływową.

**Zmieniająca się sytuacja demograficzna na terenie całej Polski,** w tym zagrożenie pogłębiania się występowania niekorzystnych wskaźników demograficznych poprzez starzejące się społeczeństwo.

**Pogłębianie się zaburzeń psychicznych w postaci zespołów depresyjno-lękowych** w związku z pandemią COVID-19.

**Obligacja dostosowania dokumentów planistycznych** do zmieniających się przepisów prawnych.

związanych z modernizacją **infrastruktury mieszkaniowej oraz rozwoju infrastruktury technicznej.**

**Większa tolerancja wśród społeczności lokalnej dla wybranych grup społecznych** prowadząca do eliminacji problemu wykluczenia społecznego.

**Rozwój usług społecznych na rzecz osób starszych,** który prowadzić może do większej aktywizacji seniorów.

**Wzrost współpracy międzysektorowej** (łącznie sektor publiczny i pozarządowy) oraz organizacji pozarządowych w zakresie rozwiązywania problemów społecznych.

**Rozwój polityki prorodzinnej oraz wobec osób starszych i osób z niepełnosprawnościami.**

**Zmieniające się regulacje prawne** dotyczące możliwości pozyskiwania środków zewnętrznych na usługi społeczne.

**Przepisy prawne obligujące gminy do adaptacji do zmieniających się warunków klimatycznych**

narzucające obowiązek większej dbałości o środowisko przyrodnicze.

**Większa świadomość społeczności lokalnej w dziedzinie ochrony środowiska,** w tym zwiększający się odsetek mieszkańców segregujących odpady.

**Ograniczanie puli środków zewnętrznych na rozwój przestrzeni,** w tym komunikacji oraz infrastruktury technicznej.

**Zwiększające się koszty modernizacji budynków,** w tym wzrost kosztów materiałów.

**Zwiększające się dysproporcje pomiędzy gminami** powodujące stagnację rozwoju gminy.

**Wzrost opłat za odbiór odpadów komunalnych** w związku ze wzrostem kosztów systemu gospodarowania odpadami.

**Pogłębiający się problem degradacji środowiska,** w tym zanieczyszczenie powietrza oraz wód.

**Duży popyt na wykwalifikowanych pracowników i atrakcyjne warunki pracy** poza granicami kraju oraz w większych ośrodkach miejskich.

**Wzrost bezrobocia w kraju** związany z niepewną sytuacją ekonomiczną na rynku pracy.

**Pogłębiające się negatywne skutki spowodowane pandemią COVID-19** hamujące rozwój gospodarczo-ekonomiczny.

**Szansa na wdrożenie innowacyjnych  
rozwiązań przez małe oraz średnie  
przedsiębiorstwa.**

**Wzrost znaczenia transportu  
ponadregionalnego**  
usprawniającego dostęp do terenów  
inwestycyjnych.

\*analiza SWOT stworzona została na podstawie przeprowadzonej diagnozy strategicznej oraz konsultacji społecznych. Wybrano najmocniejsze oraz najsłabsze strony Miasta i Gminy, które przedstawiono w powyższej tabeli.



## 4. DRZEWO PROBLEMÓW

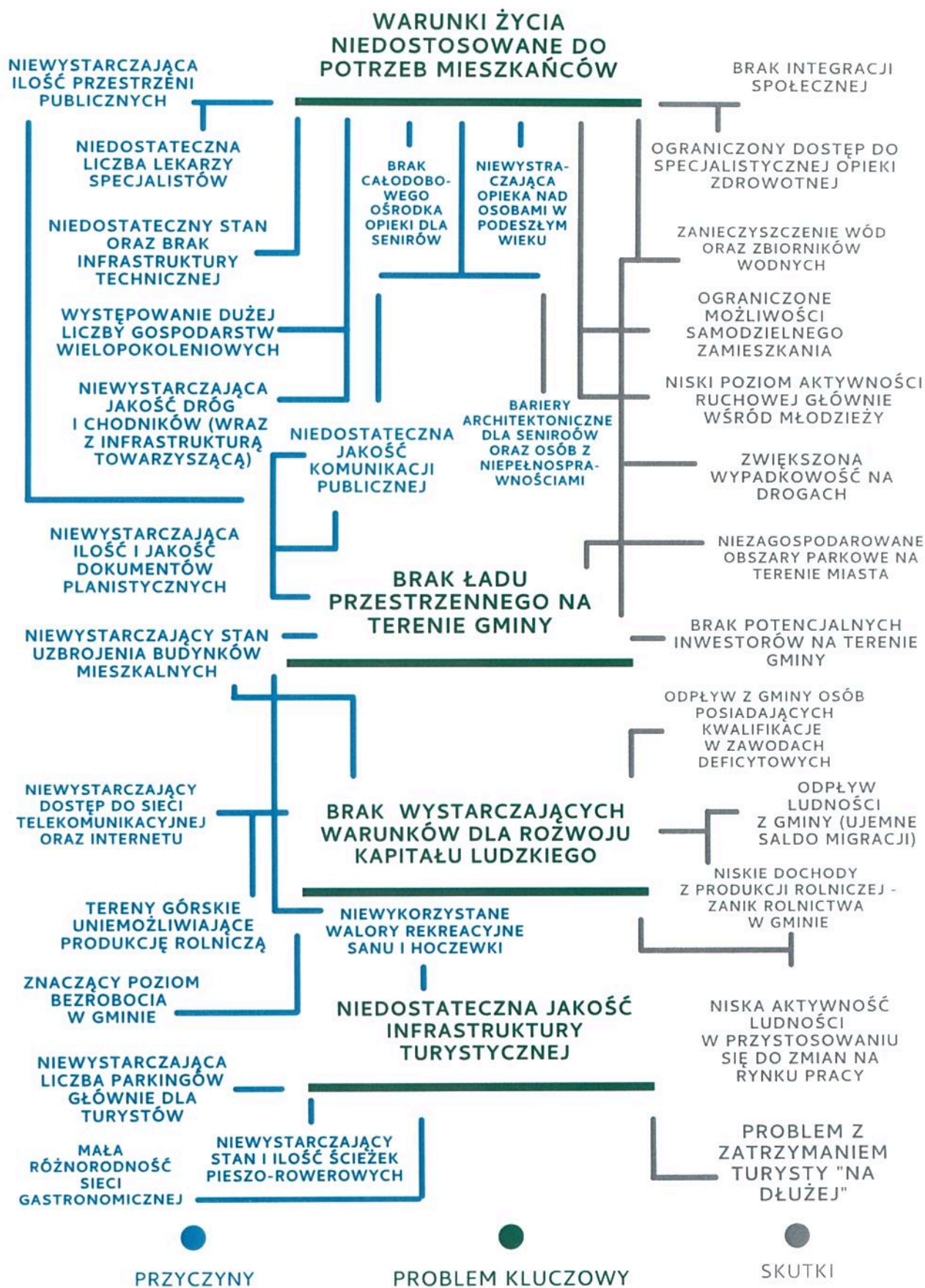
Na podstawie przeprowadzonych konsultacji społecznych oraz diagnozy strategicznej wyodrębniono kluczowe problemy, które stanowią bariery rozwojowe oraz znacząco wpływają na stagnację Miasta i Gminy Lesko.

Wyłoniono problemy, stanowiące istotny obszar do poprawy, w konsekwencji czego opracowano kolejne cele strategiczne do realizacji w Mieście i Gminie Lesko.

Drzewo problemów to metoda, która może być zastosowana do porządkowania występujących w jednostkach samorządu terytorialnego (JST) barier/problemów rozwoju. Może być wykorzystana w procesie budowania dokumentów zarządzania rozwojem zarówno jako metoda główna (i jedyna), jak i uzupełniająca, np. do analizy SWOT. Problem kluczowy to problem, który generuje najwięcej innych problemów i którego skutki są najbardziej odczuwalne dla większości zainteresowanych podmiotów. Należy jednak pamiętać, że nie wyznaczamy go w wyniku „matematycznych wyliczeń” liczby generowanych dodatkowych problemów, ale przede wszystkim w procesie burzliwej dyskusji.

W związku z powyższym, poszczególne problemy w gminie, wyznaczono w wyniku konsultacji społecznych oraz warsztatów strategicznych, a na ich podstawie stworzono schemat drzewa problemów, który ukazał istniejące, najważniejsze bariery dla gminy oraz pozwolił na wskazanie kluczowych problemów, które w późniejszym procesie planowania strategicznego przełożyły się na cele strategiczne.





\*Kompleksowe oraz rozbudowane problemy występujące w Mieście i Gminie Lesko ukazane zostały w diagnozie strategicznej (załącznik do strategii rozwoju).



# **OBSZARY STRATEGICZNEJ INTERWENCJI**

## **5. OBSZARY STRATEGICZNEJ INTERWENCJI**

### **5.1. OSI OKREŚLONE W STRATEGII ROZWOJU WOJEWÓDZTWA PODKARPACKIEGO**

Zgodnie z ustawą o zasadach prowadzenia polityki rozwoju<sup>2</sup> w strategii rozwoju gminy powinny znaleźć się obszary strategicznej interwencji określone w strategii rozwoju województwa oraz OSI kluczowe dla gminy, jeżeli takie zidentyfikowano, wraz z zakresem planowanych działań.

Wraz z proponowanymi zapisami dotyczącymi obszarów strategicznej interwencji w Krajowej Strategii Rozwoju Regionalnego 2030, obszar strategicznej interwencji definiowany jest jako *„wskazany w strategii rozwoju obszar o zidentyfikowanych lub potencjalnych powiązaniach funkcjonalnych lub o szczególnych warunkach społecznych, gospodarczych lub przestrzennych, decydujących o występowaniu barier rozwoju lub trwałych, możliwych do aktywowania, potencjałów rozwojowych, do którego kierowana jest interwencja publiczna łącząca inwestycje finansowane z różnych źródeł, w tym w szczególności gospodarcze, infrastrukturalne i w zasoby ludzkie, lub rozwiązania regulacyjne”*.

W strategii rozwoju województwa podkarpackiego określono obszary wymagające szczególnego wsparcia w kontekście zrównoważonego rozwoju. Obszary Strategicznej Interwencji zostały

---

<sup>2</sup> Ustawa z dnia 6 grudnia 2006 r. o zasadach prowadzenia polityki rozwoju (Dz. U. z 2019 r. poz. 1295, 2020, z 2020 r. poz. 1378, 2327.).

wyróżnione poprzez integrację dwóch podejść: krajowego i regionalnego, spójnych ze Strategią na rzecz Odpowiedzialnego Rozwoju do roku 2020 (z perspektywą do 2030 r.) oraz Krajową Strategią Rozwoju Regionalnego 2030, co warunkuje, iż OSI wyznaczone na poziomie krajowym i regionalnym są komplementarne. Wśród Obszarów Strategicznej Interwencji wskazanych na poziomie krajowym, znalazły się m.in.: obszary zagrożone trwałą marginalizacją, miasta średnie tracące funkcje społeczno-gospodarcze oraz Wschodnia Polska. W województwie podkarpackim wskazuje się 11 miast średnich tracących funkcje społeczno-gospodarcze: Przemyśl, Sanok, Jasło, Jarosław, Mielec, Krosno, Dębica, Nisko, Stalowa Wola, Tarnobrzeg, Przeworsk, dla których zostały utworzone miejskie obszary funkcjonalne na poziomie regionalnym. Z kolei do obszarów zmarginalizowanych zaliczono 65 gmin (marginalizacja społeczna, marginalizacja ekonomiczna, marginalizacja z kumulacją problemów społeczno-ekonomicznych).

Samorząd Województwa, poza OSI krajowymi, do objęcia specjalnym wsparciem wskazał następujące regionalne obszary strategicznej interwencji: subregionalne bieguny wzrostu i miejskie obszary funkcjonalne; miasta powiatowe i małe; Rzeszów i Rzeszowski Obszar Funkcjonalny; obszary wiejskie; obszary zagrożone trwałą marginalizacją

w województwie; obszar Bieszczad; obszar gmin „Błękitnego Sanu”.

Gmina Lesko wpisuje się w OSI SRWP 2030<sup>3</sup> wskazane w priorytetach:

- Wykorzystanie policentrycznego miejskiego układu osadniczego,
- Obszary wymagające szczególnego wsparcia w kontekście rozwoju,
- Obszary wiejskie.

Miasta, ze względu na realizowane funkcje społeczno-gospodarcze różnego rzędu i ich rozprzestrzenianie na obszary sąsiadujące, zostały zidentyfikowane jako regionalne bieguny wzrostu dla danego subregionu i całego województwa. Strategia rozwoju województwa – podkarpackie 2030 zakłada rozwój potencjału gospodarczego miast, ze szczególnym uwzględnieniem biegunów wzrostu wraz z rozprzestrzenianiem trendów rozwojowych na otaczające je obszary funkcjonalne oraz wiejskie.

SRWP2030 zakłada takie zadania w związku z wykorzystaniem policentrycznego miejskiego układu osadniczego, które integralne będą z SRG<sup>4</sup> Lesko, jak:

---

<sup>3</sup> Strategia rozwoju województwa – podkarpackie 2030.

<sup>4</sup> Strategia Rozwoju Miasta i Gminy Lesko na lata 2021-2030.

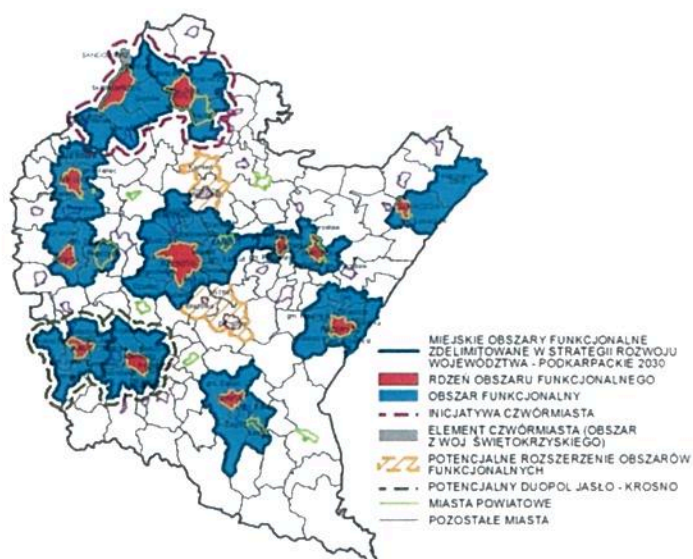
- umocnienie pozycji biegunów wzrostu w oparciu o ich potencjał w celu podniesienia ich pozycji w hierarchii ośrodków rozwoju na poziomie regionu i kraju,
- podejmowanie działań przeciwdziałających pogarszaniu się sytuacji społeczno-ekonomicznej w sytuacji ewentualnego zastoju gospodarczego wynikającego z uwarunkowań kryzysowych, w tym epidemii COVID-19 w 2020 r.
- wzmocnienie rdzeni biegunów wzrostu w zakresie realizowanych funkcji miastotwórczych,
- zachowanie policentrycznej struktury osadniczej umożliwiającej rozpowszechnianie efektów działań rozwojowych na obszar całego województwa,
- rozwój kapitału ludzkiego poprzez poprawę jakości edukacji oraz zróżnicowanie oferty edukacyjnej i popularyzującą naukę z wykorzystaniem innowacji,
- rozwój usług publicznych i podniesienie ich jakości, m.in. w zakresie ochrony zdrowia i bezpieczeństwa publicznego,
- poprawa ładu przestrzennego obszaru poprzez integrację planowania przestrzennego,
- poszerzenie oferty kulturalnej i zwiększenie udziału mieszkańców w życiu kulturalnym regionu,
- wykorzystanie potencjału turystycznego ośrodków poprzez kreowanie różnorodnych produktów turystycznych,
- rozwój obszarów dla potencjalnych inwestorów pod kątem możliwości rozwoju stref działalności gospodarczej,
- wspieranie rozwoju strefy działalności gospodarczej w kierunku powstawania i efektywnego funkcjonowania przedsiębiorstw wraz z oddziaływaniem na obszary wiejskie,
- kreowanie nowych miejsc pracy oraz zwiększenie wartości PKB poprzez rozwój sektora usług i przedsiębiorstw,
- wprowadzenie w ośrodkach miejskich rozwiązań wpisujących się w ideę Smart City,
- kształtowanie miejskich terenów zieleni w nawiązaniu do idei: „zielone miasta”.

Potencjał gospodarczy ośrodków miejskich jako biegunów wzrostu uzależniony jest m.in.: od zakresu realizowanych usług publicznych, jakości systemu nauki i oświaty, poziomu rozwoju gospodarczego w tym rynku pracy, dostępności komunikacyjnej oraz atrakcyjności oferty inwestycyjnej, oddziaływania rdzenia na obszary funkcjonalne i wiejskie. Potencjał gospodarczy biegunów wzrostu,

uzależniony jest również od ich zasobów endogenicznych. Podejmowane działania należy skierować na podnoszenie jakości życia mieszkańców poprzez stymulowanie procesów prorozwojowych przez miasta i ich obszary funkcjonalne<sup>5</sup>. Gmina Lesko włączona została do obszaru funkcjonalnego Sanok-Lesko.

**Duopol Sanok-Lesko** – potencjał w zakresie obsługi ruchu turystycznego Bieszczad. Wysoko rozwinięta branża motoryzacyjna. Duży potencjał przedsiębiorstw produkcyjno-usługowych oraz generowania powiązań gospodarczych ze Słowacją i Ukrainą. Bogate zasoby materialnego dziedzictwa kulturowego predysponują do rozwoju turystyki, w tym turystyki kulturowej. Docelowo duopol może zostać rozszerzony o Ustrzyki Dolne, tworząc układ multipolarny.

**Rysunek 2. Miejskie obszary funkcjonalne wyodrębnione w SRWP<sup>6</sup> 2030**



Źródło: Strategia rozwoju województwa – podkarpackie 2030

SRWP 2030 zakłada takie zadania w związku z rozwojem obszarów funkcjonalnych, które integralne będą z SRG Lesko, jak:

- zwiększenie spójności terytorialnej obszarów funkcjonalnych poprzez budowę, rozbudowę oraz modernizację infrastruktury kolejowej,
- podniesienie bezpieczeństwa komunikacyjnego poprzez budowę obwodnic i odciążenie centrów miast od przeciążeń wynikających z transportu indywidualnego i komunikacji publicznej,

<sup>5</sup> Wskazano wyłącznie obszar funkcjonalny, do którego należy Miasto i Gmina Lesko.

<sup>6</sup> Strategia rozwoju województwa – podkarpackie 2030.

- modernizacja i rozwój infrastruktury dróg lokalnych w celu zwiększenia spójności obszarów funkcjonalnych miast,
- rozwój transportu publicznego, w tym poprzez modernizację i rozwój infrastruktury w celu efektywniejszego przemieszczania się wewnątrz obszarów funkcjonalnych oraz między nimi,
- rozwój zintegrowanej sieci ścieżek rowerowych, tras rowerowych, jako alternatywy dla przemieszczania się na krótkich odcinkach oraz służących rekreacji.

Planuje się rozwój miast powiatowych oraz miast mniejszych (w które m.in. wpisuje się miasto Lesko) poprzez: wsparcie w tworzeniu stabilnych podstaw rozwoju, wzrost aktywności gospodarczej i przedsiębiorczej, przemodelowanie rynku pracy (wzrost zatrudnienia), stymulowanie aktywności i zdobywania kompetencji przez społeczność lokalną oraz skuteczne budowanie partnerstw. System wsparcia powinien mieć charakter zindywidualizowany i spójny z potrzebami i potencjałem danego terytorium.

SRWP 2030 zakłada takie zadania w związku z rozwojem miast powiatowych i mniejszych, które integralne będą z SRG Lesko, jak:

- wzmocnianie powiązań funkcjonalnych w celu

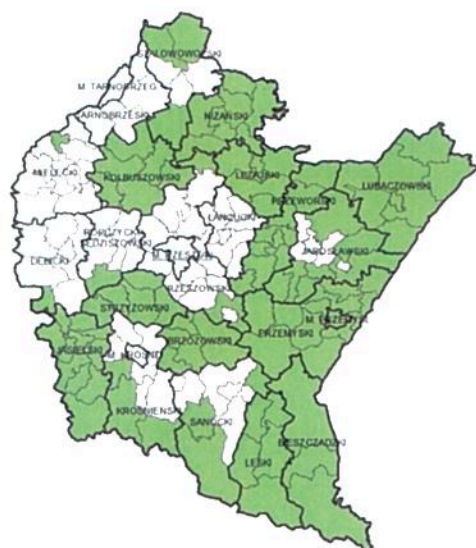
- przywrócenia roli ośrodka w układzie osadniczym,
- zwiększenie aktywności zawodowej mieszkańców poprzez rozwój kompetencji zawodowych,
- modernizacja przestrzeni miejskiej umożliwiającej wykorzystanie potencjałów i zasobów miast, w tym turystycznych i wypoczynkowo-rekreacyjnych,
- poprawa jakości życia mieszkańców poprzez wzrost dostępu do usług publicznych,
- rozwój kapitału społecznego i wzmocnienie tożsamości regionalnej poprzez zaangażowanie mieszkańców w procesy rozwojowe,
- poprawa jakości zarządzania poprzez współpracę z innymi samorządami terytorialnymi,
- podejmowanie działań w zakresie ochrony przyrody i poprawy stanu środowiska,
- poprawa jakości powietrza poprzez ograniczenie niskiej emisji oraz związane z nim zjawiska smogu,
- kreowanie instrumentów przyciągających do osiedlania się w miastach, w szczególności osób młodych i wykształconych,
- wykorzystanie możliwości programowych i finansowych UE w obszarze polityki miejskiej,
- dostosowanie sieci usług i zagospodarowania

przestrzennego do zmian demograficznych,

- niwelowanie barier transportowych poprzez rozwój systemów transportu zbiorowego pomiędzy ośrodkami miejskimi a sąsiednimi obszarami wiejskimi oraz innymi ważnymi ośrodkami miejskimi,
- rozwój zintegrowanej sieci ścieżek rowerowych, tras rowerowych, jako alternatywy dla przemieszczania się.

Gmina Lesko znalazła się również wśród obszarów zagrożonych trwałą marginalizacją na poziomie lokalnym, w województwie.

**Rysunek 3. Obszary zagrożone trwałą marginalizacją – poziom regionalny**



OBSZARY ZAGROZONE TRWAŁĄ MARGINALIZACJĄ  
- DELIMITACJA NA POZIOMIE REGIONALNYM

Źródło: Strategia rozwoju województwa –  
podkarpackie 2030

SRWP 2030 zakłada takie zadania w związku z obszarami wymagającymi szczególnego wsparcia w kontekście zrównoważonego rozwoju, które integralne będą z SRG Lesko, jak:

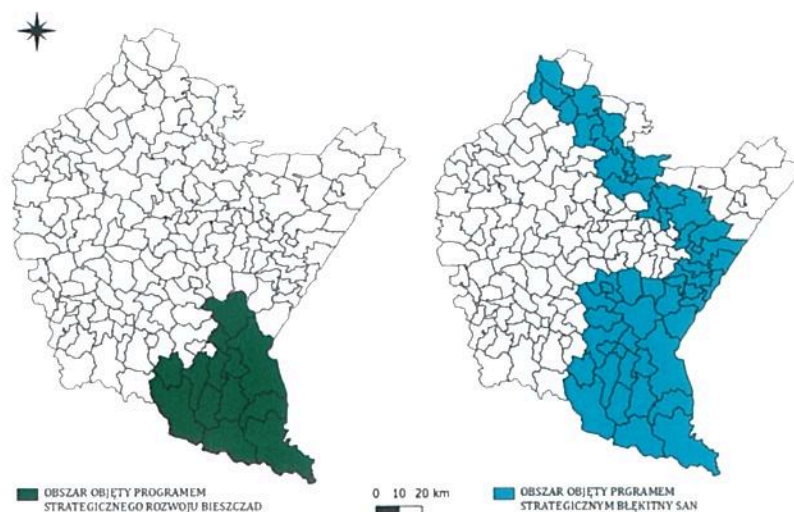
- rozwój sektora inwestycji prywatnych w oparciu o lokalne zasoby,
- aktywizacja lokalnych inicjatyw gospodarczych i społecznych, poprzez wykorzystanie potencjału podmiotów publicznych, prywatnych, organizacji pozarządowych i mieszkańców,
- poprawa atrakcyjności inwestycyjnej poprzez zapewnienie przygotowanych terenów inwestycyjnych,
- pobudzanie procesów rozwojowych poprzez zapewnienie lepszej dostępności komunikacyjnej na zewnątrz, w tym rozwój infrastruktury drogowej łączącej się z węzłami sieci dróg szybkiego ruchu oraz infrastruktury kolejowej,
- włączenie komunikacyjne obszarów o utrudnionej dostępności,
- dostosowanie infrastruktury technicznej (energetycznej, telekomunikacyjnej, wodnokanalizacyjnej) i społecznej warunkującej rozwój gospodarczy i wyższą jakość życia mieszkańców,



- wzmocnienie roli instytucji publicznych jako inicjatora nawiązywania partnerstw, współpracy z innymi instytucjami publicznymi, społeczeństwem i innymi interesariuszami na rzecz rozwoju regionu,
- intensyfikacja działań w zakresie ochrony i poprawy stanu środowiska przyrodniczego.

Wśród obszarów szczególnego wsparcia znalazły się również obszary objęte Programem Strategicznego Rozwoju Bieszczad oraz Obszar Objęty Programem Strategicznym „Błękitny San”, wśród których znalazła się gmina Lesko.

**Rysunek 4. Obszary objęte Programem Strategicznego Rozwoju Bieszczad oraz Programem Strategicznym „Błękitny San”**



*Źródło: Strategia rozwoju województwa – podkarpackie 2030*

RWP 2030 zakłada takie zadania, które integralne będą z SRG Lesko:

- rozwój gospodarki turystycznej i przemysłu turystycznego jako warunkujących w sposób istotny

procesy rozwojowe na obszarze Bieszczad,

- podniesienie konkurencyjności produktów turystycznych w oparciu o endemiczne zasoby Bieszczad,

- wsparcie działań w zakresie tworzenia nowych miejsc pracy poprzez rozwój wielofunkcyjny obszarów wiejskich w oparciu o przemysł bazujący na lokalnych zasobach tj. turystyczny, drzewny i spożywczy,
- rozwój przedsiębiorczości w obszarze Bieszczad poprzez rozwój instytucji otoczenia biznesu,
- rozwój kapitału ludzkiego poprzez poszerzenie jakości edukacji w celu wzrostu elastyczności zachowań na rynku pracy,
- poprawa dostępności do wysokiej jakości usług w obszarze ochrony zdrowia,
- zwiększenie uczestnictwa obywateli w życiu publicznym i wzmocnienie instytucji z Trzeciego Sektora prowadzące do wspólnego rozwiązywania problemów i przewyższania barier,
- poprawa zewnętrznej i wewnętrznej spójności terytorialnej Bieszczad w wymiarze przestrzennym poprzez modernizację i rozbudowę infrastruktury drogowej i kolejowej oraz infrastruktury uzupełniającej,
- poprawa dostępności cyfrowej obszaru Bieszczad poprzez rozbudowę sieci informacyjno-komunikacyjnej,
- utrzymanie walorów środowiskowych i krajobrazowych Bieszczad jako podstawowego zasobu endogenicznego,
- dostosowanie gospodarki wodno-ściekowej i gospodarki odpadami pod kątem zachowania cennych walorów krajobrazowo-środowiskowych, przy uwarunkowaniach społeczno-osadniczych Bieszczad,
- rozwój infrastruktury sportowej i turystycznej z wykorzystaniem uwarunkowań do rozwoju sportów zimowych,
- utworzenie w Bieszczadach nowoczesnej infrastruktury sportowej i rekreacyjnej tj.: Podkarpackie Centrum Sportów w województwie, Ośrodka Przygotowań Olimpijskich Centralnego Ośrodka Sportu,
- wykorzystanie biegu rzeki San dla rozwoju przedsiębiorczości i atrakcyjności turystycznej poprzez wielofunkcyjne wykorzystanie i zagospodarowanie jego brzegów i obszarów nadbrzeżnych,
- utrzymanie walorów środowiska przyrodniczego w zlewni rzeki San poprzez rozwiązanie w sposób skoordynowany problemu gospodarki wodno-ściekowej i składowania odpadów,

- zabezpieczenia obszaru gmin „Błękitnego Sanu” przed zagrożeniem powodziowym.

Gmina Lesko wpisuje się również w obszary wiejskie wyodrębnione jako OSI województwa. SRWP mówi o tym, iż kluczową kwestią przeciwdziałającą tym trendom jest rozwój infrastruktury w szczególności: wodno-kanalizacyjnej, energetycznej, teleinformatycznej oraz transportowej. Działania należy tak ukierunkować, aby umożliwiły rozwój gospodarki i przedsiębiorczości w tym powstawanie miejsc pracy w sektorach pozarolniczych, dostępność do usług publicznych, przekwalifikowanie zawodowe oraz mobilność przestrzenną, przy zachowaniu walorów środowiska przyrodniczego. Realizacja wyzwań regionalnych pozwoli na wielokierunkowy i zrównoważony rozwój obszarów wiejskich.

**Rysunek 5. Obszary wiejskie województwa podkarpackiego objęte osi województwa**



*Źródło: Strategia rozwoju województwa – podkarpackie 2030*

SRWP 2030 zakłada takie zadania w związku z rozwojem obszarów wiejskich, które integralne będą z SRG Lesko:

- poprawa dostępności komunikacyjnej obszarów wiejskich w wymiarze lokalnym, regionalnym, krajowym i transgranicznym, w tym w relacji do najbliższego regionalnego bieguna wzrostu,
- zwiększenie dostępności cyfrowej poprzez rozwój infrastruktury telekomunikacyjnej,
- modernizacja i rozbudowa energetycznych linii przesyłowych

- jako podniesienie komfortu życia i bezpieczeństwa mieszkańców,
- poprawa zarządzania sektorem gospodarki odpadami,
  - rozwój i poprawa dostępności do infrastruktury wodociągowej, kanalizacyjnej i ściekowej,
  - tworzenie korzystnych warunków w tym kompleksowej infrastruktury technicznej dla rozwoju przedsiębiorczości,
  - promowanie lokalnych zasobów (produktów tradycyjnych, regionalnych, ekologicznych) w celu powstawania alternatywnych źródeł dochodów,
  - aktywizacja lokalnych społeczności ukierunkowana na rozwój przedsiębiorczości jako element wzrostu dochodów ludności wiejskiej,
  - kreowanie postaw przedsiębiorczych i lokalnych inicjatorów działalności gospodarczej,
  - wspieranie i profilowanie specjalizacji regionalno-lokalnej oraz centrów produkcyjno-usługowych,
  - rozwój funkcji turystycznych, kompleksowo wykorzystujących lokalne zasoby i specjalizacje,
  - wsparcie mieszkańców w realizacji działań wynikających z lokalnych dokumentów strategicznych
- mających na celu wzmocnienie tożsamości regionalnej,
- podejmowanie współpracy na rzecz integracji społeczności lokalnej w planowaniu wspólnych działań i podejmowaniu wyzwań rozwojowych,
  - poszerzenie i wzbogacenie oferty kulturalnej i usług czasu wolnego opartych na lokalnych zasobach przyczyniające się do zwiększenia poczucia tożsamości mieszkańców obszarów wiejskich, integracji społecznej i aktywizacji, szczególnie osób zagrożonych wykluczeniem społecznym,
  - promocja lokalnej twórczości kulturalnej, rzemieślniczej z wykorzystaniem lokalnego dziedzictwa, przyczyniającej się do wykreowania produktów charakterystycznych dla poszczególnych miejscowości w oparciu o istniejące zasoby,
  - promocja regionalnych specjalizacji w rolnictwie, jego otoczeniu i rybactwie (winiarstwo, pszczelarstwo itp. oraz usługi socjalne i rzemiosło, handel, przetwórstwo produktów rolnych, rękodzieło itp.),
  - upowszechnianie dobrych praktyk przez społeczność lokalną na płaszczyźnie międzyregionalnej i międzynarodowej,

- wzmocnienie powiązań funkcjonalnych obszarów wiejskich z lokalnymi ośrodkami osadniczymi,
- dostosowanie przestrzeni wiejskiej do potrzeb gospodarczych i społecznych mieszkańców,
- efektywne wykorzystanie przestrzeni poprzez rozwój funkcji rekreacyjnej, sportowej i społeczno-kulturalnej obejmującej budowę i adekwatne wyposażenie obiektów,
- wykorzystanie potencjału uzdrowiskowego w projektowaniu przestrzeni wiejskiej;
- poprawa funkcjonalności i estetyki przestrzeni wiejskiej uzyskana poprzez wspieranie projektów mających na celu urządzenie i porządkowanie terenów zielonych, parków lub innych miejsc wypoczynku,
- budowa oraz modernizacja infrastruktury wspierającej rozwój funkcji kulturowo-społecznych na terenach wiejskich.

## 5.2. OSI KLUCZOWE DLA MIASTA I GMINY LESKO

W procesie konsultacji społecznych oraz poprzez analizę danych statystycznych, wyodrębniono obszary strategicznej interwencji na terenie gminy, wymagające szczególnego wsparcia w zakresie proponowanych inwestycji.

W obszarze OSI dla Miasta i Gminy Lesko znalazły się obszary o szczególnym znaczeniu dla rozwoju turystyki, które w przyszłości mają potencjał stać się terenem o szczególnym rozwoju funkcji turystycznych, usługowych, społecznych oraz rekreacyjnych oraz tereny włączone w obszary zdegradowane zweryfikowane według Lokalnego Programu Rewitalizacji Miasta i Gminy Lesko na lata 2017-2023. W ich skład wchodzi sołectwa: Weremień, Huzele oraz Łączki, stanowiące partnerskie części dla miasta Leska, jak i fragment centralny Gminy (ryc.7.), jak i sołectwa wyodrębnione jako obszary tracące podstawowe funkcje.

Dla Miasta i Gminy Lesko wyodrębniono takie OSI jak:

- OSI „rzeka San”,
- OSI sołectwa objęte marginalizacją,
- OSI sołectwa podmiejskie.

## *OSI RZEKI SAN*

Jedną z najważniejszych przestrzeni rekreacyjno-turystycznych gminy Lesko, znajdujących się w centralnej części Miasta jest rzeka San. Dany teren może stanowić atrakcyjną ofertę zarówno turystyczną, jak i rekreacyjną i wypoczynkową dla mieszkańców. Rolą gminy jest odpowiednie planowanie przestrzenne terenów rekreacyjnych, wykorzystywanych w celach turystycznych. Jednym z proponowanych rozwiązań jest rewitalizacja linii brzegowej rzeki San, wraz z zagospodarowaniem infrastruktury towarzyszącej oraz nadanie jej funkcji rekreacyjno-wypoczynkowej.

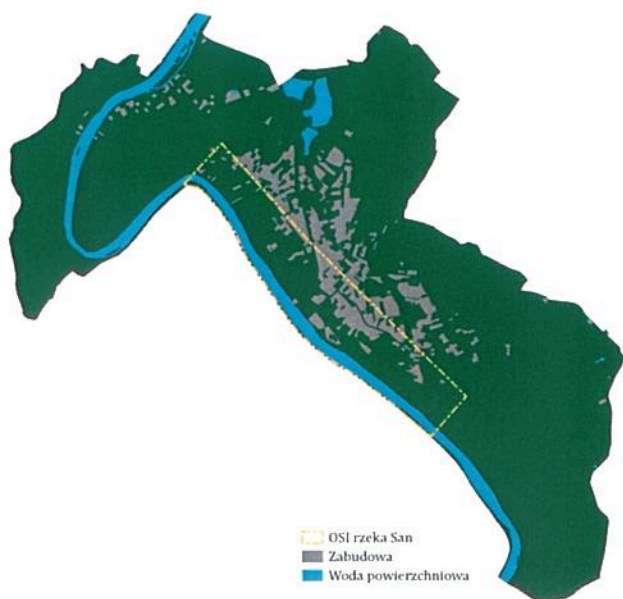
Obszar strategicznej interwencji określony jako OSI „rzeka San” wyróżniają walory krajobrazowe. W obszarze OSI proponuje się również systematyczne poszerzanie roli zieleni miejskiej w miejscach użyteczności publicznej, wraz z oznakowaniem najważniejszych miejsc turystycznych oraz modernizację najważniejszych budynków dziedzictwa kulturowego znajdujących się na obszarze OSI.

### **Zakładane zadania do realizacji w obszarze OSI „rzeka San” to:**

- rewitalizacja linii brzegowej rzeki San, w celu podniesienia jej walorów rekreacyjno-wypoczynkowych,

- podnoszenie konkurencyjności danej przestrzeni publicznej jako miejsca atrakcyjnego turystycznie,
- utrzymywanie walorów krajobrazowych, w tym dbałość o środowisko przyrodnicze na zrewitalizowanym obszarze,
- podnoszenie atrakcyjności terenu poprzez oznakowanie miejsc turystycznych,
- dostosowanie infrastruktury technicznej do potrzeb mieszkańców i turystów w obszarze OSI,
- zagospodarowanie zieleni miejskiej wraz z małą architekturą w obrębie rzeki San, jak i centralnej części miasta,
- zachowanie walorów dziedzictwa kulturowego w obszarze OSI poprzez systematyczną renowację oraz modernizację zabytków,
- systematyczne monitorowanie retencji rzek oraz poprawa jakości wód w obszarze objętym rewitalizacją.

**Rysunek 6. Zakres przestrzenny OSI „rzeka San”**



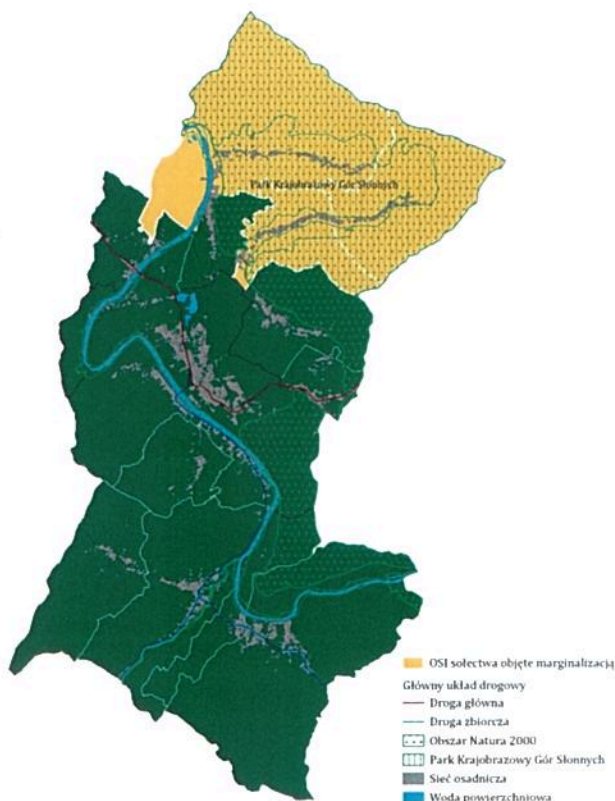
Źródło: Opracowanie własne

#### **OSI SOŁECTWA OBJĘTE MARGINALIZACJĄ**

Wśród sołectw objętych marginalizacją, znalazły się miejscowości położone w północnej części gminy, głównie w obszarze parku krajobrazowego oraz obszaru Natura 2000. Miejscowości te posiadają potencjał dla rozwoju sportów wyczynowych oraz usług turystycznych. Na terenach objętych danymi OSI wyodrębniono sołectwa, które tracą swoje funkcje usługowe oraz funkcjonalno-przestrzenne. W danym obszarze zauważa się brak dostępu do infrastruktury telekomunikacyjnej, niedostateczną jakość infrastruktury wodno-kanalizacyjnej oraz niewystarczającą ilość połączeń transportu publicznego. Można więc uznać, że sołectwa te potrzebują szczególnego wsparcia w zakresie wdrażania w nich

podstawowych funkcji podnoszących jakość życia mieszkańców (ryc.7.).

**Rysunek 7. Zakres przestrzenny OSI sołectwa objęte marginalizacją**



Źródło: Opracowanie własne

#### **Zakładane zadania do realizacji w obszarze OSI sołectwa objęte marginalizacją to:**

- wzmacnianie powiązań funkcjonalnych pomiędzy sołectwami objętymi OSI a ośrodkiem miejskim,
- pobudzanie procesów rozwojowych na obszarze objętym OSI poprzez zapewnienie lepszej dostępności komunikacyjnej, w tym rozwój

- transportu publicznego oraz dostosowanie siatki połączeń do potrzeb mieszkańców,
- dostosowanie infrastruktury technicznej, głównie wodno-kanalizacyjnej warunkującej zwiększenie jakości życia mieszkańców,
  - zwiększenie dostępności cyfrowej, poprzez poprawę dostępu do sieci telekomunikacyjnej oraz internetowej,
  - wzmacnianie lokalnych inicjatyw oraz poczucia tożsamości lokalnej wśród mieszkańców, poprzez dostosowanie usług rekreacyjnych, sportowych, edukacyjnych do potrzeb społeczności lokalnej,
  - zachowanie dbałości o środowisko przyrodnicze w obszarze objętym OSI,
  - wzmacnianie pozycji sportu wyczynowego w obszarach objętych interwencją.

### *OSI SOŁECTWA PODMIEJSKIE*

Obszar OSI sołectwa podmiejskie, częściowo objęty został obszarem zdegradowanym przyjętym przez Radę Miejską w Lesku Lokalnym Programem Rewitalizacji na lata 2017-2023. Na obszarze tym wyodrębniono problemy natury społeczno-gospodarczej, przestrzenno-funkcjonalnej oraz środowiskowej. Stanowi on obszar zurbanizowany o dominacji terenów leśnych i uprawnych. Sołectwa te uzyskały największą liczbę niekorzystnych wskaźników, względem średniej dla gminy. Na danym obszarze wyodrębnia się największą ilość problemów natury społecznej, w związku z tym tak ważne jest objęcie danego obszaru szczególną interwencją, która ma na celu zapobieganie pogłębianiu się danych zjawisk.

#### **Zakładane zadania do realizacji**

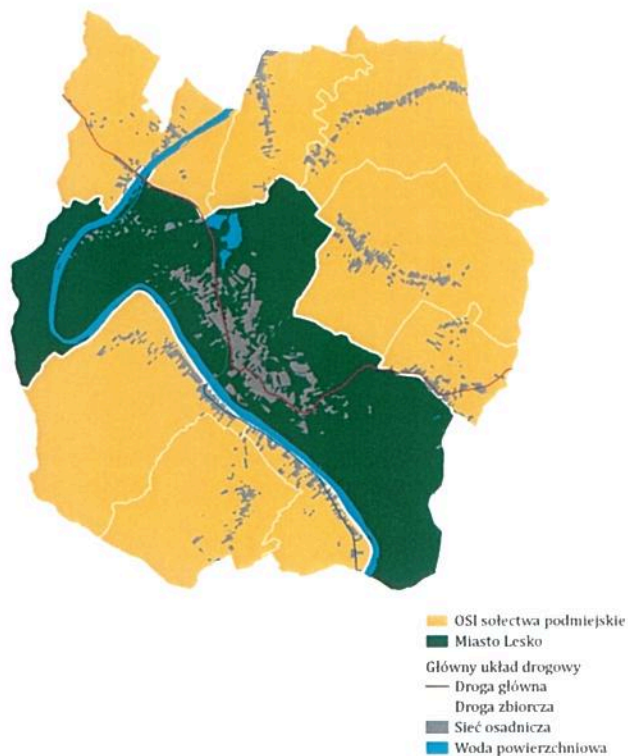
#### **w obszarze OSI sołectwa podmiejskie to:**

- wzmacnianie jakości kapitału ludzkiego społeczności lokalnej danych obszarów, która ma na celu zapobieganie pogłębianiu się problemu bezrobocia,
- wspieranie czynnego oraz biernego uczestnictwa społeczności lokalnej w kulturze, sporcie i rekreacji,
- organizacja wydarzeń mających na celu aktywizację społeczną oraz integrację międzypokoleniową,



- zwiększenie ilości przestrzeni publicznych wraz z zagospodarowaniem zieleni oraz małej architektury,
- wspieranie rozwoju usług edukacyjnych dla dzieci i młodzieży, w tym podnoszenie kompetencji uczniów dotkniętych problemami społecznymi,
- poprawa stanu technicznego i energetycznego budynków komunalnych,
- zwiększanie dostępu do sieci wodno-kanalizacyjnej.

**Rysunek 8. Zakres przestrzenny osi sołectwa podmiejskie**



*Źródło: Opracowanie własne.*

# MISJA I WIZJA MIASTA I GMINY LESKO



## 6. MISJA I WIZJA

### 6.1. MISJA

*Misją strategii jest podkreślenie ważności strategii rozwoju w procesie planowania rozwoju gminy.*

*Misją strategii jest zwiększenie możliwości aplikowania o środki publiczne, w ramach regionalnych oraz krajowych i zagranicznych programów.*

*Misją strategii jest eliminowanie istniejących barier na rzecz wykorzystywania lokalnych atutów celem zwiększenia jakości życia mieszkańców.*

Misja Strategii służy do opisu obrazu Gminy w relatywnie odległej przyszłości. Przedstawia stan, który chcemy uzyskać w najbardziej korzystnych warunkach rozwoju. Wyznacza ona określony punkt orientacyjny.

*Misją Miasta i Gminy Lesko jest dążenie do zrównoważonego rozwoju, który w konsekwencji szanować będzie wartości wszystkich grup społecznych, tworząc harmonijną spójność międzypokoleniową, upowszechniać istniejące uwarunkowania, tworząc atrakcyjne warunki dla rozwoju turystyki, sportu i rekreacji, gospodarować przestrzeń publiczną przyjazną dla mieszkańców i turystów oraz dbać o rozwój polityki przestrzennej. W misji Miasto i Gmina Lesko widzi możliwość szerzenia partycypacji społecznej, prowadzącej do stworzenia przyjaznej społeczności lokalnej, poprzez dążenie do rozwoju idei SMART CITY.*

### 6.2. WIZJA

Tak sformułowana misja pozwala na zdefiniowanie **wizji**, czyli ogólnego celu, który pokazuje kierunek, w którym Gmina zmierza. Główną wizją Miasta i Gminy Lesko jest zatem:

**Miasto i Gmina Lesko to miejsce będące częścią regionu Bieszczadzkiego, wykorzystujące swoje uwarunkowania przyrodniczo-kulturowe. Mieszkańcy Miasta i Gminy tworzą harmonijną społeczność, we współpracy z samorządem lokalnym. To miejsce rozwoju turystyki, sportu, rekreacji oraz aktywnego wypoczynku, przy szerzeniu idei SMART CITY.**

**Miejsce, w którym chcę ŻYĆ!**

**Miejsce, które chcę ODWIEDZAĆ!**

## 6.3. SMART CITY

**Smart City** to efekt takiego zarządzania miastem, które zapewnia przede wszystkim: powszechny dostęp do informacji o mieście, planach rozwoju itp.; sprawne załatwianie spraw w urzędach i instytucjach miejskich; korzystne warunki do inwestowania w mieście; sprawną komunikację; efektywne działanie służb miejskich, dbałość o stan środowiska; bezpieczeństwo mieszkańców; wiele możliwości spędzania wolnego czasu (wydarzenia kulturalne, imprezy sportowe itp.); aktywny udział mieszkańców w ulepszaniu miasta poprzez współpracę z administracją.

### SMART CITY LESKO

#### Kapitał ludzki i społeczny

inicjatorami zmian w mieście są głównie mieszkańcy. Zgodnie z ideą partycypacji społecznej, są w stanie dążyć do ciągłej poprawy jakości życia w mieście.

#### Zarządzanie

przez inteligentne zarządzanie rozumie się zarządzanie publiczne, oparte na partycypacji społecznej, transparentności działania oraz wysokiej jakości i dostępności usług publicznych. Celem jest stworzenie zintegrowanego systemu zarządzania miasta oraz efektywnej współpracy sektora publicznego i prywatnego.

#### Turystyka

Turystyka stanowi ważny obszar rozwoju miasta. Poprzez sprawny oraz kompleksowy dostęp do informacji turystycznych, we współpracy z mieszkańcami, miasto ma stać się miejscem przyjaznym dla przyjezdnych.

#### Środowisko naturalne

miasto inteligentne prowadzi działania na rzecz ochrony środowiska oraz adaptacji do zmian klimatu, przeciwdziałania rosnącej emisji zanieczyszczeń, a gospodarka zasobami miasta oparta jest na zasadzie zrównoważonego rozwoju.

#### Jakość życia

miasto inteligentne zapewnia swoim mieszkańcom przyjazne i dogodne miejsce do życia, w szczególności kompleksowego dostępu do usług publicznych, zagospodarowanych terenów zielonych, oferty kulturalno-rekreacyjnej, poziomu bezpieczeństwa, ochrony zdrowia i opieki nad ludźmi starszymi oraz wysokiej jakości edukacji.

#### Mobilność

Miasto powinno posiadać sprawny oraz bezpieczny system transportowy, wykorzystując rozwiązania sektora technologii informacyjno-komunikacyjnych. Infrastruktura komunikacyjna powinna łączyć się powiązań z całym regionem.



## 7. KIERUNKI ROZWOJU MIASTA I GMINY

Finalnym aspektem przeprowadzonej diagnozy strategicznej, wyodrębnionych obszarów problemowych oraz przeprowadzonej analizy SWOT jest stworzenie kierunków rozwoju gminy. Wyodrębnione, na zasadach planowania strategicznego, cele strategiczne, operacyjne oraz zadania pozwolą zhierarchizować oraz usystematyzować planowane inwestycje oraz działania na terenie Miasta i Gminy Lesko na najbliższe 10 lat, tak aby wdrażanie strategii było łatwiejsze oraz bardziej dostępne. Wyłonione cele stanowią odpowiedź na procesy zewnętrzne oraz wewnętrzne zachodzące w gminie oraz całościowe spojrzenie na aspekt rozwoju, w tym planowanie strategiczne.

### (cele długookresowe)

**Cele strategiczne** są elementem Strategii Rozwoju Gminy, które służą usystematyzowaniu, zhierarchizowaniu oraz określeniu podstawowych czynników, które należy realizować w trakcie trwania danego dokumentu. Aby wdrażanie strategii było łatwiejsze a realizacja głównych celów bardziej kompleksowa, cele strategiczne dzieli się na sfery dotyczące danych kierunków rozwoju (np. cele w obszarze: gospodarki, turystyki, środowiska).

### (cele średniookresowe)

**Cele operacyjne** są wyznaczane na niższym szczeblu, służą określeniu jakie główne działania należy podjąć w obszarze planowanych celów strategicznych.

### (cele krótkookresowe)

**Zadania** (kierunki działań) wyznaczają inwestycje jakie gmina powinna podjąć w trakcie trwania strategii.

**Cele strategiczne**  
Miasta i Gminy Lesko



**Cel. 1.**  
Podnoszenie jakości  
życia mieszkańców  
poprzez  
wzmacnianie  
solidarności  
społecznej



**Cel.2.**  
Wzmacnianie  
dziedzictwa  
kulturowego  
poprzez rozwój  
usług turystycznych



**Cel.3.**  
Efektywne  
zarządzanie  
kapitałem ludzkim



**Cel.4.**  
Adaptacja do zmian  
klimatycznych

**Cel. 1.  
Podnoszenie jakości  
życia mieszkańców  
poprzez wzmocnienie  
solidarności  
społecznej**

**Cel operacyjny**

Poprawa jakości  
i dostępu do rekreacji  
i spędzania czasu wolnego  
dla mieszkańców

Zadanie. Systematyczne doposażanie placówek kulturalnych.

Zadanie. Poszerzenie działalności Bieszczadzkiego Domu Kultury wraz z dopasowaniem jego oferty do potrzeb mieszkańców.

Zadanie. Odtwarzanie historycznych form bytowania w ramach rozwoju bazy rekreacyjno-sportowej.

Zadanie. Adaptacja przestrzeni publicznych na cele wypoczynkowo-rekreacyjne (np. rewitalizacja linii brzegowej rzeki San, rewitalizacja Centrum Miasta, adaptacja placów zabaw, przestrzeni wielopokoleniowych).

Zadanie. Modernizacja przestrzeni parkowych wraz z zagospodarowaną zielenią urządzoną oraz małą infrastrukturą.

Zadanie. Wspieranie działalności stowarzyszeń oraz organizacji społecznych w zakresie rozwoju rekreacji.

Zadanie. Modernizacja istniejących obiektów sportowych (stadion w Lesku) oraz adaptacja istniejących terenów nieużytkowych na obiekty sportowe.

Zadanie. Organizowanie masowych imprez sportowo-rekreacyjnych.

### **Cel operacyjny**

Ochrona zdrowia  
i życia społeczności  
lokalnej

Zadanie. Pomoc w doposażeniu i dostosowaniu bazy szpitala powiatowego do obowiązujących wymogów i potrzeb.

Zadanie. Organizacja systematycznych badań profilaktycznych głównie dla seniorów.

Zadanie. Stały rozwój bazy rehabilitacyjnej, głównie na potrzeby gimnastyki korekcyjnej.

Zadanie. Prowadzenie stałej działalności profilaktycznej w szkołach, wspierającej aktywny tryb życia.

Zadanie. Prowadzenie działań profilaktycznych dla dzieci i młodzieży dotyczących uzależnień.

Zadanie. Stały monitoring stref o dużym zagrożeniu powodziowym.

Zadanie. Tworzenie infrastruktury wspomagającej oraz zabezpieczającej tereny zalewowe.

Zadanie. Wzmacnianie nadzoru policyjnego, szczególnie w sezonie turystycznym.

Zadanie. Budowa monitoringu miejskiego w miejscach użyteczności publicznej.

### **Cel operacyjny**

Adaptacja usług  
zapewniających  
bezpieczeństwo  
mieszkańców



**Cel 1.  
Podnoszenie jakości  
życia mieszkańców  
poprzez wzmacnianie  
solidarności  
społecznej**

**Cel operacyjny**  
Poprawa jakości  
infrastruktury technicznej

Zadanie. Stała kontrola ruchu oraz przepustowości dróg, w tym oznakowanie najczęściej eksploatowanych miejsc użyteczności publicznej związanej z komunikacją (przystanki, przejścia dla pieszych, skrzyżowania).

Zadanie. Budowa oświetlenia ulicznego z wykorzystaniem nowoczesnych technologii na terenie Gminy.

Zadanie. Przebudowa/rozbudowa/modernizacja istniejącej oraz nowej sieci kanalizacyjnej.

Zadanie. Kontynuowanie realizacji programów dotyczących oczyszczania ścieków.

Zadanie. Systematyczna współpraca z gminami ościennymi w opracowaniu oraz wdrożeniu programu utylizacji odpadów.

Zadanie. Wdrażanie stosowania nowoczesnych materiałów i technologii energii odnawialnej przy modernizacji oraz budowie budynków.

Zadanie. Systematyczna poprawa stanu technicznego istniejących obiektów sportowych oraz rekreacyjnych.

**Cel 1.  
Podnoszenie jakości  
życia mieszkańców  
poprzez wzmocnienie  
solidarności  
społecznej**

**Cel operacyjny**

Wdrażanie rozwiązań  
polepszających  
komunikację publiczną

Zadanie. Systematyczne uzbrajanie terenów inwestycyjnych.

Zadanie. Stworzenie komunikacji publicznej, zapewniającej transport gminny oraz międzygminny we współpracy z gminami ościennymi.

Zadanie. Dostosowanie częstotliwości kursów autobusowych do potrzeb mieszkańców.

Zadanie. Dostosowanie komunikacji publicznej do osób starszych oraz osób z niepełnosprawnościami.

Zadanie. Wspieranie rozwoju transportu ekologicznego.

Zadanie. Poszerzenie mobilności komunikacji publicznej w stronę oddalonych od Miasta miejscowości.

Zadanie. Modernizacja istniejących przystanków autobusowych/budowa nowych przystanków autobusowych dostosowanych do potrzeb sieci komunikacyjnej.

Zadanie. Modernizacja peronów dworca autobusowego.

**Cel 1.  
Podnoszenie jakości  
życia mieszkańców  
poprzez wzmacnianie  
solidarności  
społecznej**

**Cel operacyjny**  
Poprawne kształtowanie  
polityki przestrzennej

Zadanie. Budowa parkingów samochodowych dostosowanych do potrzeb turystów oraz mieszkańców.

Zadanie. Budowa/rozbudowa ciągów rowerowych wraz z infrastrukturą rowerową.

Zadanie. Budowa ciągów pieszych, wraz z zagospodarowaniem ścieżek edukacyjnych.

Zadanie. Wytyczenie pasa bezkolizyjnego w miejscu największego natężenia ruchu w celu poprawy bezpieczeństwa oraz usprawnieniu przepustowości dróg w sezonie letnim oraz zimowym.

Zadanie. Gospodarowanie zieleni urządzonej w miejscach użyteczności publicznej.

Zadanie. Kreowanie ładu przestrzennego gminy poprzez rewitalizację istniejących przestrzeni parkowych/miejsc spacerowych/placów zabaw.

Zadanie. Podejmowanie działań rewitalizacyjnych określonych w Lokalnym Programie Rewitalizacji.

**Cel. 1.  
Podnoszenie jakości  
życia mieszkańców  
poprzez wzmocnienie  
solidarności  
społecznej**

**Cel operacyjny**

Poprawa jakości  
komunikacji  
interpersonalnej oraz  
dostępu do informacji

Zadanie. Dbalność o kreowanie przestrzennego wizerunku Miasta Lesko poprzez tworzenie przestrzeni publicznych spójnych z dziedzictwem kulturowym miasta.

Zadanie. Systematyczna aktualizacja aktualnych dokumentów planistycznych oraz tworzenie nowych.

Zadanie. Modernizacja oraz konserwacja istniejących obiektów zabytkowych.

Zadanie. Budowa małej infrastruktury w miejscach użyteczności publicznej oraz miasta.

Zadanie. Wspieranie działalności świadczących usługi z zakresu telekomunikacji oraz Internetu.

Zadanie. Dopasowanie infrastruktury technicznej do potrzeb rozbudowy sieci telekomunikacyjnej.

Zadanie. Usprawnienie dostępu do sieci Internetowej w miejscach użyteczności publicznej.

Zadanie. Upowszechnianie informacji o Mieście i Gminie za pomocą środków masowego przekazu.

**Cel operacyjny**

Szerzenie idei partycypacji społecznej

Zadanie. Systematyczne prowadzenie konsultacji społecznych z mieszkańcami Miasta i Gminy w ramach realizacji ważnych zadań dla gminy.

Zadanie. Organizacja spotkań/wydarzeń dla mieszkańców gminy zapewniających integrację społeczną w relacji władze gminy-mieszkaniec.

Zadanie. Wspieranie poczucia tożsamości lokalnej wśród młodzieży poprzez upowszechnianie kultury regionu m.in. w szkołach.

Zadanie. Rewitalizacja Amfiteatru w Lesku, w tym adaptacja danego miejsca na cele społeczne oraz turystyczne.

Zadanie. Organizacja wydarzeń/wystaw wspierających lokalną kulturę i szerzącą dziedzictwo kulturowe gminy.

**Cel operacyjny**

Wdrażanie rozwiązań dla rozwoju dziedzictwa kulturowego w gminie

Zadanie. Rozwój atrakcji turystycznych na terenie Miasta i Gminy, w tym modernizacja oraz renowacja miejsc dziedzictwa kulturowego.

**Cel.2.  
Wzmacnianie  
dziedzictwa  
kulturowego poprzez  
rozwój usług  
turystycznych**

**Cel operacyjny**

Wykorzystanie  
istniejących uwarunkowań  
Miasta i Gminy dla rozwoju  
turystyki

Zadanie. Wspieranie i kreowanie produktu regionalnego we współpracy z mieszkańcami Miasta i Gminy.

Zadanie. Tworzenie i wspieranie działalności lokalnych placówek muzealno-wystawienniczych.

Zadanie. Tworzenie bazy informacyjnej dotyczącej dziedzictwa kulturowego gminy, w tym rozwój dostępności informacji o Mieście i Gminie.

Zadanie. Angażowanie młodzieży gminnej we wspieranie kultury regionu i spraw społecznych.

Zadanie. Rewitalizacja linii brzegowej rzeki San wraz z adaptacją jej na cele rozwoju kajakarstwa oraz wędkarstwa.

Zadania. Zagospodarowanie przestrzeni/szlaków prowadzących do źródełek mineralnych.

Zadanie. Stworzenie ścieżek turystycznych prowadzących do największych atrakcji gminnych i osobliwości przyrody.

**Cel.2.  
Wzmacnianie  
dziedzictwa  
kulturowego poprzez  
rozwój usług  
turystycznych**

**Cel operacyjny**

Wykorzystanie istniejących uwarunkowań gminy do rozwoju sportu wyczynowego

Zadanie. Wykorzystanie potencjału miejsc sakralnych w Mieście i Gminie wraz z ich modernizacją oraz ścisłą promocją.

Zadanie. Zagospodarowanie przestrzeni wokół istniejących zabytków gminy wraz z dogodnymi miejscami parkingowymi.

Zadanie. Rozwój infrastruktury kempingowej.

Zadanie. Cykliczna organizacja konkursów/wydarzeń sportowych/zawodów w celu promocji sportów ekstremalnych w gminie.

Zadanie. Modernizacja obiektów sportowo-rekreacyjnych oraz dopasowanie ich ofert pod cele turystyczne.

Zadanie. Promocja szybowisk w Weremieniu oraz Bezmiechowej w celu rozwoju paralotniarstwa oraz szybownictwa.

Zadanie. Promocja istniejących wyciągów narciarskich wraz z dopasowaniem oferty do potrzeb turystów.

Zadanie. Zagospodarowanie przestrzeni pod bezpieczny rozwój sportów motocrossowych.

**Cel.2.  
Wzmacnianie  
dziedzictwa  
kulturowego poprzez  
rozwój usług  
turystycznych**

**Cel operacyjny**

Systematyczna promocja  
oferty turystycznej Miasta  
i Gminy

Zadanie. Zagospodarowanie szlaków/ścieżek rowerowych pod rozwój kolarstwa górskiego/przełajowego.

Zadanie. Wykorzystanie potencjału rzeki San do rozwoju wędkarstwa.

Zadanie. Systematyczna modernizacja oraz aktualizacja strony internetowej Urzędu Miasta i Gminy.

Zadanie. Włączenie branży turystycznej (hotelarstwo, gastronomia, usługi) w promocję gminy.

Zadanie. Szerzenie współpracy z przewodnikami oraz historykami promującymi dziedzictwo kulturowe gminy.

Zadanie. Tworzenie papierowych oraz elektronicznych broszur turystycznych z wykorzystaniem systemów informacji przestrzennej.

Zadanie. Współpraca z mediami: prasą, radiem, telewizją, w zakresie informowania o działalności bieżącej i zamierzeniach perspektywicznych.

Zadanie. Systematyczna modernizacja oraz doposażanie placówek oświaty w celu wspomaganie rozwoju potencjału edukacyjnego i kulturowego dzieci i młodzieży.



**Cel.3.  
Efektywne  
zarządzanie  
kapitałem ludzkim**

**Cel operacyjny**

Podnoszenie jakości usług edukacyjnych

Zadanie. Organizacja szkoleń/prelekcji dla dzieci i młodzieży w celu podnoszenia ich kwalifikacji zawodowych.

Zadanie. Prowadzenie profilaktycznych spotkań/warsztatów o tematyce przeciwdziałania alkoholizmowi i narkomanii.

Zadanie. Organizacja konkursów/wystaw w celu szerzenia talentów wśród dzieci i młodzieży.

Zadanie. Włączanie promocji kultury regionu oraz dziedzictwa gminy w zakres działalności placówek oświatowych.

Zadanie. Zagospodarowanie przestrzeni publicznych wokół placówek oświatowych.

Zadanie. Organizacja działań na rzecz poprawy wizerunku kształcenia technicznego oraz branżowego.

Zadanie. Organizacja wydarzeń kulturalnych dla mieszkańców Miasta i Gminy umacniających więzi społeczne.

Zadanie. Tworzenie międzypokoleniowych przestrzeni publicznych.

**Cel operacyjny**

Poprawa jakości integracji społecznej oraz komunikacji międzypokoleniowej

**Cel.3.  
Efektywne  
zarządzanie  
kapitałem ludzkim**

Zadanie. Wspieranie aktywnego i twórczego udziału mieszkańców w kulturze.

Zadanie. Działania w kierunku stałego powiększania zbiorów w bibliotekach oraz czytelnich.

Zadanie. Pozyskiwanie środków zewnętrznych na realizację programów integrujących społeczeństwo.

Zadanie. Tworzenie grup wolontariackich, w tym aktywizacja społeczności lokalnej do pomocy.

Zadanie. Udostępnianie pomocy psychologicznej oraz psychiatrycznej dla młodzieży, w ramach działalności szkół, placówek zdrowia, organizacji pozarządowych oraz MGOPS.

Zadanie. Wspieranie mikro i małych przedsiębiorstw poprzez promocję ich usług, szczególnie w zakresie turystyki.

Zadanie. Zagospodarowanie niewykorzystanych terenów oraz budynków pod użyteczność małych przedsiębiorców.

**Cel operacyjny**

Systematyczne wspieranie lokalnych przedsiębiorstw

**Cel.3.  
Efektywne  
zarządzanie  
kapitałem ludzkim**

Zadanie. Tworzenie miejsc handlu/wymiany towarów w miejscach najczęściej odwiedzanych przez mieszkańców oraz turystów.

Zadanie. Wprowadzanie atrakcyjnej polityki podatkowej dla osób rozpoczynających działalność gospodarczą.

Zadanie. Zwiększenie retencji wodnej w obszarach zurbanizowanych, szczególnie przy linii brzegowej rzeki San.

Zadanie. Adaptacja infrastruktury technicznej umożliwiającej kontrolę oraz zapobieganie wylewania rzeki San.

Zadanie. Regularny wywóz nieczystości płynnych.

Zadanie. Budowa indywidualnych systemów oczyszczania ścieków w miejscowościach pozbawionych sieci kanalizacyjnej.

Zadanie. Budowa zbiorników bezodpływowych oraz remont istniejących.

**Cel operacyjny**  
Systematyczny monitoring  
retencji wód

**Cel.4.**  
**Adaptacja do zmian**  
**klimatycznych**

**Cel operacyjny**

Podnoszenie jakości wód  
i cieków wodnych oraz  
jakości wody pitnej  
i użytkowej

Zadanie. Budowa małych zbiorników  
w ramach tzw. „małej retencji”.

Zadanie. Kontrola przedsiębiorców  
w zakresie gromadzenia oraz  
oczyszczania ścieków.

Zadanie. Zapewnianie powszechnego  
dostępu do wysokiej jakości wody pitnej.

Zadanie. Podnoszenie jakości gospodarki  
wodno-kanalizacyjnej, w zakresie  
ochrony rzek, cieków i zbiorników  
wodnych.

**Cel operacyjny**

Podnoszenie jakości  
infrastruktury technicznej

Zadanie. Rozbudowa oraz poprawa  
jakości gminnej sieci kanalizacyjnej,  
w szczególności w sołectwach  
nieobjętych dostępem do kanalizacji  
sanitarnej.

Zadanie. Modernizacja sieci  
wodociągowej, w tym obiektów  
towarzyszących.

Zadanie. Systematyczna kontrola  
wywozu odpadów komunalnych.

**Cel.4.  
Adaptacja do zmian  
klimatycznych**

**Cel operacyjny**

Sprawnie  
i systematycznie  
monitorowana gospodarka  
komunalna

Zadanie. Edukacja społeczności lokalnej w zakresie segregacji odpadów poprzez umieszczanie ogłoszeń w miejscach użyteczności publicznej, publikacja informacji na stronie internetowej gminy, prelekcje w szkołach oraz ośrodkach spotkań mieszkańców.

Zadanie. Systematyczna likwidacja dzikich wysypisk śmieci.

Zadanie. Edukacja ekologiczna w placówkach oświatowych, we współpracy z nauczycielami oraz organizacjami pozarządowymi.

**Cel operacyjny**

Edukacja społeczności  
lokalnej w zakresie  
ekologii

Organizacja wydarzeń/spotkań rodzinnych promujących zachowania ekologiczne.

Zadanie. Promocja informacji na temat dobrych praktyk związanych z dbaniem o środowisko na stronie internetowej Gminy oraz w mediach społecznościowych.

Zadanie. Wdrażanie technologii OZE na terenie Gminy.

**Cel operacyjny**

Wdrażanie systemów zapewniających dostęp do odnawialnych źródeł energii (OZE)

Zadanie. Edukacja oraz informowanie społeczności lokalnej o korzyściach wykorzystania odnawialnych źródeł energii.

Zadanie. Dbalność o ochronę różnorodności gatunkowej.

Zadanie. Monitoring czystości rzek oraz lasów.

**Cel operacyjny**

Kontrola oraz dbalność o istniejące walory przyrodnicze

Zadanie. Dbalność o czystość na terenach objętych szczególną ochroną przyrodniczą.

## 7.1. OCZEKIWANE REZULTATY PLANOWANYCH DZIAŁAŃ

Strategia rozwoju gminy określa również oczekiwane rezultaty planowanych działań, w tym w wymiarze przestrzennym, oraz wskaźniki ich osiągnięcia. Wskaźniki określono w trzech kategoriach jako:

- **wskaźniki bazowe** – określające dane zastane, dla roku poprzedzającego rozpoczęcie wdrażania,
- **wskaźniki średniookresowe** – określające pożądane wartości zjawisk po określonym etapie realizacji strategii,
- **wskaźniki docelowe** – określające pożądane wartości zjawisk, osiągnięte po realizacji strategii.

Określone wskaźniki odnoszą się do realizowanych celów operacyjnych, w tym poszczególnych zadań. Ich złożoność wynika z dostępu danych zastanych.

Cel	Oczekiwane rezultaty	Wskaźnik
<b>Podnoszenie jakości życia mieszkańców poprzez wzmacnianie solidarności społecznej</b>	Wzrost liczby mieszkańców, w tym ograniczenie odpływu głównie młodzieży z obszaru gminy.	Saldo migracji na 1000 ludności
<b>Efektywne zarządzanie kapitałem ludzkim</b>	Zwiększenie kompetencji oraz kwalifikacji młodzieży, jak i podnoszenie jakości kształcenia w szkołach.	Poziom zdawalności egzaminów ósmoklasisty z części humanistycznej/matematycznej
<b>Podnoszenie jakości życia mieszkańców poprzez wzmacnianie solidarności społecznej</b>	Zmniejszenie się problemu ubóstwa, w tym aktywizacja osób trwale bezrobotnych.	Liczba rodzin korzystająca z pomocy społecznej z powodu ubóstwa
<b>Efektywne zarządzanie kapitałem ludzkim</b>	Zwiększenie znaczenia małych i średnich przedsiębiorstw na terenie gminy, w tym poszerzenie potencjału inwestycyjnego.	Liczba osób prowadzących działalność gospodarczą
<b>Efektywne zarządzanie kapitałem ludzkim</b>	Zmniejszenie liczby osób bezrobotnych, w tym zwiększanie kompetencji zawodowych mieszkańców gminy.	Odsetek osób bezrobotnych w ogólnej liczbie ludności
<b>Efektywne zarządzanie kapitałem ludzkim</b>	Wzrost zdolności inwestycyjnej gminy, w tym poprawa sytuacji finansowej gminy.	Dochody na 1 mieszkańca



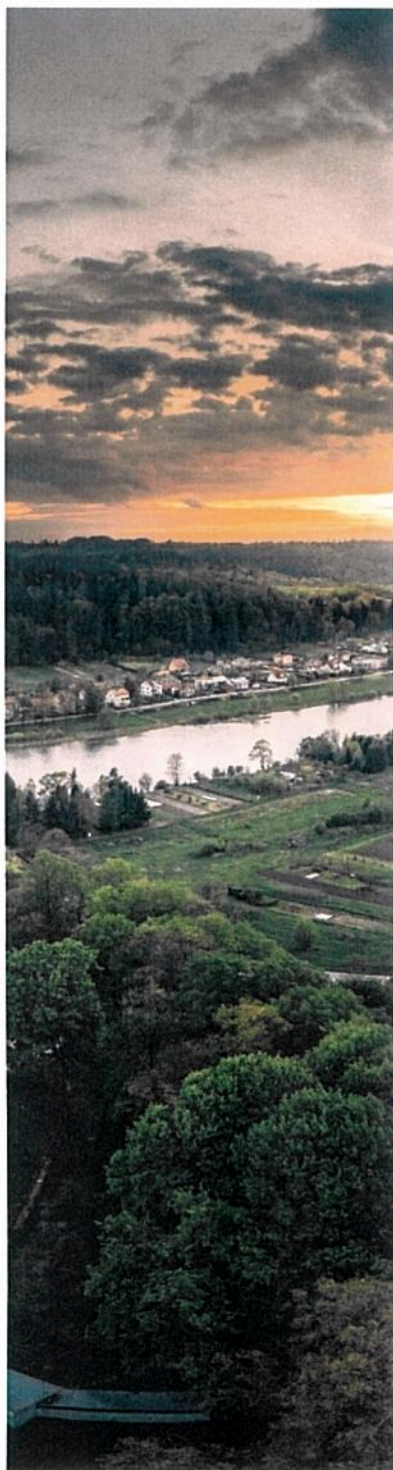
<p><b>Wzmacnianie dziedzictwa kulturowego poprzez rozwój usług turystycznych</b></p>	<p>Zwiększenie znaczenia planowania przestrzennego w gminie, prowadzące do zapobiegania niekontrolowanemu gospodarowaniu przestrzenią oraz pozytywne kreowanie ładu przestrzennego.</p>	<p>Procent pokrycia gminy Miejscowymi Planami Zagospodarowania Przestrzennego</p>
<p><b>Wzmacnianie dziedzictwa kulturowego poprzez rozwój usług turystycznych</b></p>	<p>Zwiększenie dostępności komunikacji publicznej, poprzez rozwój transportu miejskiego, z wykorzystaniem ekologicznych oraz bezpiecznych rozwiązań dla osób starszych oraz z niepełnosprawnościami.</p>	<p>Liczba środków transportu posiadających udogodnienia dla osób niepełnosprawnych</p>
<p><b>Podnoszenie jakości życia mieszkańców poprzez wzmacnianie solidarności społecznej</b></p>	<p>Poprawa jakości infrastruktury wodno-kanalizacyjnej, w szczególności w sołectwach objętych marginalizacją.</p>	<p>Liczba skanalizowanych sołectw w gminie</p>
<p><b>Podnoszenie jakości życia mieszkańców poprzez wzmacnianie solidarności społecznej</b></p>	<p>Zwiększenie możliwości osiedlania się mieszkańców, w szczególności ludzi młodych z obszaru gminy oraz społeczności napływowej.</p>	<p>Liczba budynków mieszkalnych</p>



**MODEL STRUKTURY PRZESTRZENNO-FUNKCJONALN**



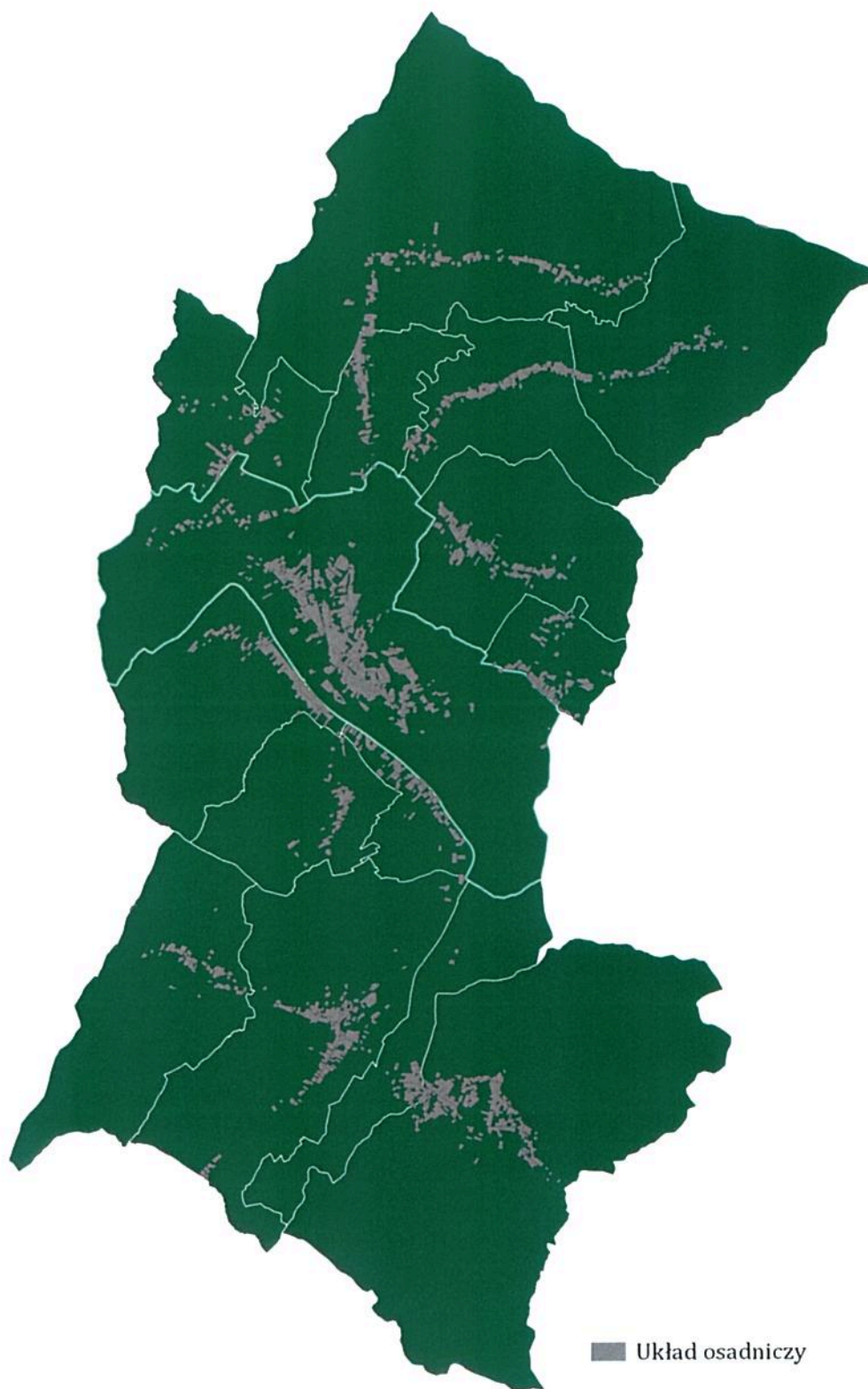
## 8. MODEL STRUKTURY PRZESTRZENNO- FUNKCJONALNEJ



Model struktury przestrzenno-funkcjonalnej służy zobrazowaniu przestrzennej struktury gminy, włączając w to poszczególne zadania inwestycyjne Miasta i Gminy. Przedstawione inwestycje posiadają charakter przestrzenny, jednak stworzone zostały na podstawie szacowanych zadań inwestycyjnych planowanych na najbliższe lata.

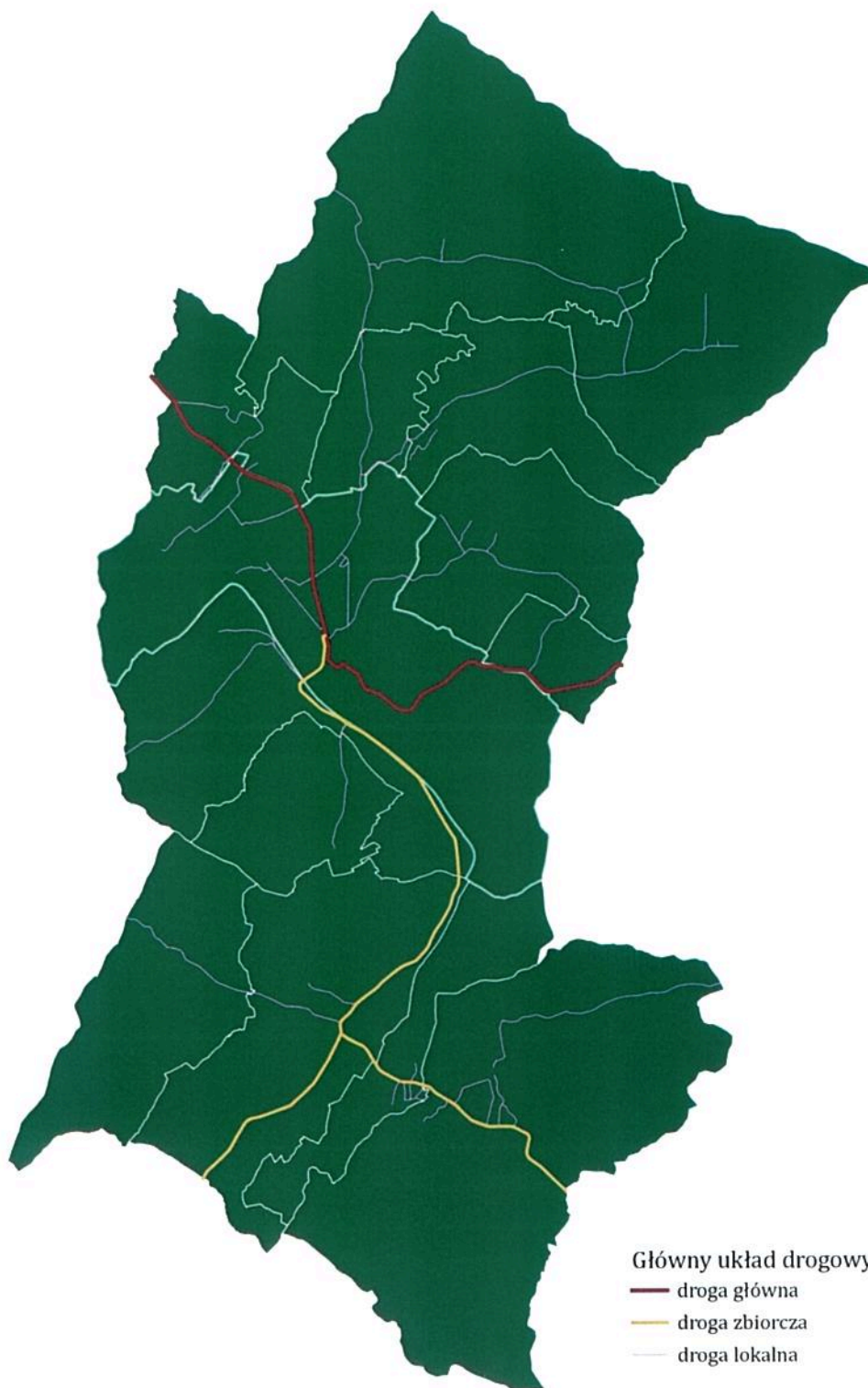
Model struktury funkcjonalno-przestrzennej stworzono na podstawie uwarunkowań przestrzennych wyodrębnionych w Mieście i Gminie Lesko:

Rysunek 9. Główny układ osadniczy



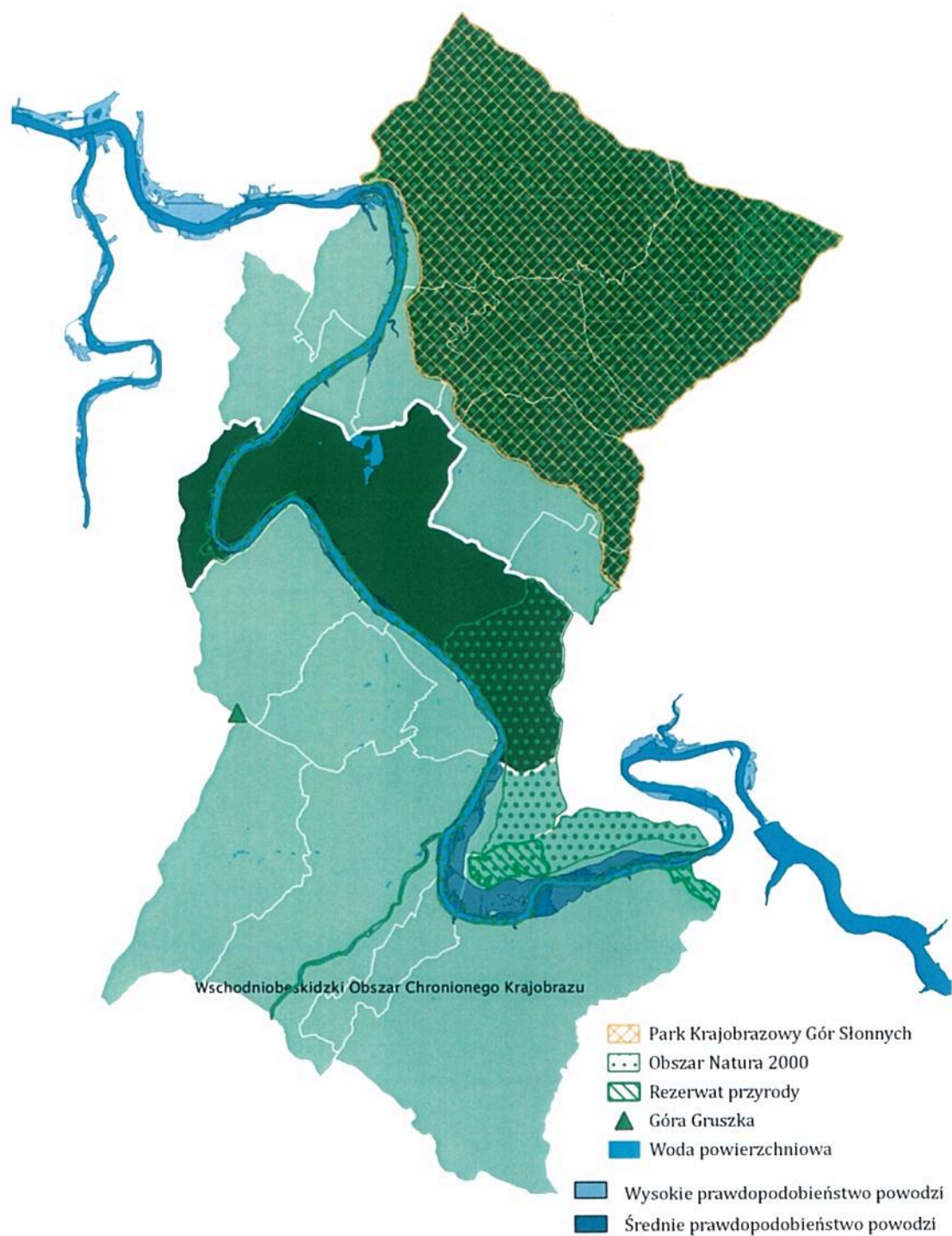
Źródło: Opracowanie własne

Rysunek 10. Główny układ drogowy



Źródło: Opracowanie własne

Rysunek 11. Uwarunkowania środowiskowe



Źródło: Opracowanie własne



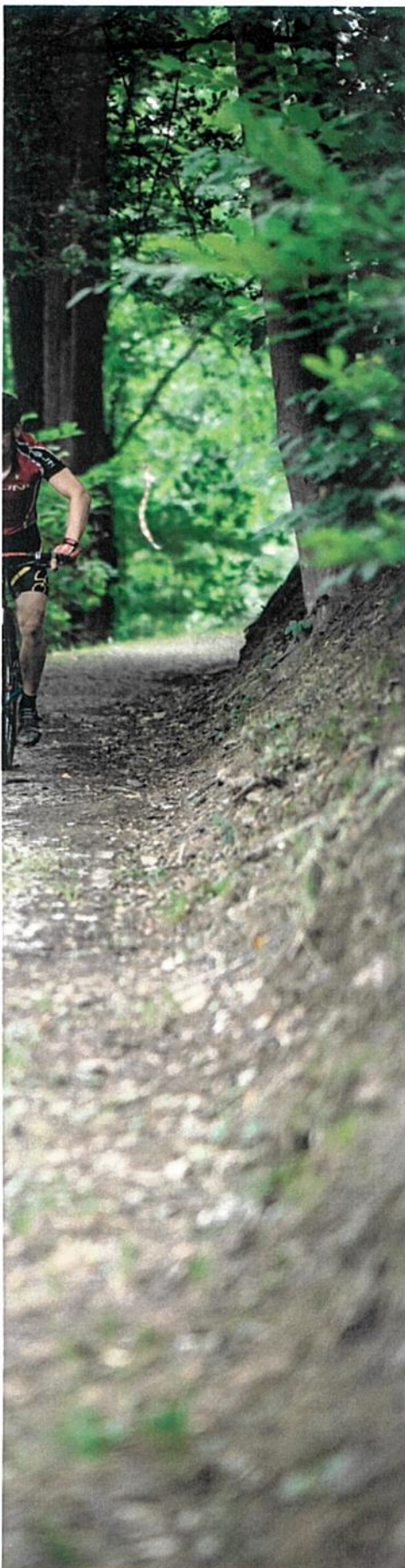
Model struktury funkcjonalno-przestrzennej stworzono na podstawie planowanych działań wyodrębnionych w Mieście i Gminie Lesko, w zakresie:

W zakresie rozwoju infrastruktury komunikacyjnej zaplanowano:

- budowę miejsc parkingowych wraz z reorganizacją ruchu (szczególnie w centrum miasta, a także na osiedlu Smolki),
- budowę oświetlenia drogowego w technologii LED w wybranych obszarach gminy,
- budowę nowych oraz modernizację istniejących ścieżek rowerowych wraz z budową wiat rowerowych oraz infrastrukturą rowerową,
- budowę zielonych przystanków autobusowych na obszarze gminy,
- modernizację peronów dworca autobusowego w Lesku oraz budowę parkingów dla autokarów oraz samochodów osobowych w okolicach leskiego ronda i ścisłego centrum miasta.

W zakresie rozwoju infrastruktury rekreacyjnej oraz turystycznej zaplanowano:

- opracowanie projektu oraz budowa placu wielopokoleniowego na osiedlu Smolki przy Żłobku Samorządowym,
- Modernizację zieleni miejskiej, w szczególności założenie zielonych ścian wokół fontanny miejskiej, a także parków kieszonkowych



- modernizację infrastruktury sportowej, w szczególności przy Szkole Podstawowej w Lesku i na stadionie miejskim,
- adaptacja małej infrastruktury w centrum miasta, w szczególności w obszarze Rynku,
- rewitalizacja amfiteatru w Lesku, obejmująca w pierwszej kolejności wymianę nawierzchni oraz siedzisk na widowni,
- odrestaurowanie miejsc dziedzictwa kulturowego na terenie gminy, w szczególności odrestaurowanie leskiej synagogi,
- odrestaurowanie źródełek mineralnych,
- oznakowanie atrakcji turystycznych oraz wytyczenie nowych ścieżek turystycznych,
- przebudowę świetlicy wiejskiej w miejscowości Janowce oraz modernizację świetlic w Manastercu oraz Bezmiechowej Dolnej, jak i Górnej.

W zakresie rozwoju infrastruktury technicznej zaplanowano:




- budowę sieci wodociągowej w miejscowości Łukawica,
- budowę kanalizacji sanitarnej wraz z oczyszczalnią ścieków w miejscowości Średnia Wieś oraz budowę sieci kanalizacji sanitarnej w miejscowości Hoczew.







Rysunek 12. Struktura modelu funkcjonalno-przestrzennego Miasta i Gminy Lesko

## OBSZARY I KIERUNKI ROZWOJU:


### w zakresie rozwoju potencjału środowiskowego

-  rozwój odnawialnych źródeł energii (obszar całej gminy)
-  rewitalizacja linii brzegowej rzeki San
-  zwiększenie retencji rzek




### w zakresie rozwoju potencjału infrastruktury rekreacyjnej i turystycznej

-  Rozwój infrastruktury rekreacyjno-sportowej
-  Rewitalizacja przestrzeni publicznych
-  Rewitalizacja oraz modernizacja miejsc dziedzictwa kulturowego
-  Oznakowanie atrakcji turystycznych

### w zakresie rozwoju potencjału infrastruktury technicznej


-  Rozwój infrastruktury wodno-kanalizacyjnej

### w zakresie rozwoju potencjału infrastruktury komunikacyjnej


-  Rozwój infrastruktury komunikacji publicznej
-  Rozwój infrastruktury pieszo-rowerowej
-  Rozwój infrastruktury telekomunikacyjnej


### Główny układ komunikacyjny

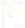
 Droga główna

 Droga lokalna

 Zabudowa

 Miejsca o znaczeniu turystycznym

 OSI "rzeka San"

 OSI sołectwa objęte marginalizacją

 OSI sołectwa podmiejskie

 Powiązania zewnętrzne



Źródło: Opracowanie własne

## **8.1. REKOMENDACJE W ZAKRESIE KSZTAŁTOWANIA I PROWADZENIA POLITYKI PRZESTRZENNEJ W GMINIE**

Rekomendacje w zakresie kształtowania i prowadzenia polityki przestrzennej określono na podstawie stworzonego modelu struktury funkcjonalno-przestrzennej wraz z przeprowadzoną analizą uwarunkowań przestrzennych w gminie, zgodne ze Studium Uwarunkowań i Kierunków Zagospodarowania Przestrzennego Gminy Lesko.

### **1. Tereny zachowania staromiejskiej struktury historycznej Miasta i Gminy Lesko.**

- **Charakterystyka:**

Obszar położony w centralnej części jednostki administracyjnej, kluczowy dla tożsamości miasta i gminy, mający pełnić funkcję reprezentatywną dla całej gminy. Wyróżnia go historyczny układ urbanistyczny, którego elementem są miejsca dziedzictwa kulturowego oraz elementy pełniące funkcję turystyczno-usługowe.

- **Ustalenia i rekomendacje:**

- Modernizacja i porządkowanie zabudowy zmierzające do podniesienia standardów technicznych i estetycznych z zachowaniem walorów

- kulturowych i charakteru zabudowy stanowiących o tożsamości miasta,
- uzupełnienie programu obszaru o usługi o charakterze ogólnomiejskim takich jak: gastronomia, biura, biura turystyczne, instytucje kulturalne - głównie przez wykorzystanie istniejących zasobów,
- wzmacnianie jakości i zakresu usług świadczonych w mieście poprzez tworzenie małych, atrakcyjnych barów, kawiarni, hoteli,
- zgrupowanie funkcji usługowych w parterach budynków, stworzenie nowoczesnego centrum handlowo-usługowego dla obsługi turystyki,
- ochrona historycznego układu przestrzennego obszaru wraz z istniejącymi obiektami zabytkowymi i założeniami zieleni zgodnie z zasadami ochrony wartości kulturowych,
- niedopuszczenie do powstawania i użytkowania zabudowy naruszającej istniejący charakter przestrzenny miasta i jego układ,
- poprawa bezpieczeństwa poprzez usprawnienie i segregację ruchu kołowego i pieszego,
- przyjęcie zasad kształtowania zabudowy w zakresie gabarytów i kształtu dachu zarówno dla obiektów nowych, jak

- i nadbudowywanych czy rozbudowywanych,
- opracowanie i promocja programu dotyczącego podniesienia atrakcyjności wnętrz urbanistycznych oraz koordynacji działań indywidualnych inwestorów wraz z preferencjami finansowymi i organizacyjnymi,
- wprowadzenie elementów tzw. małej architektury o wysokich walorach funkcjonalnych i estetycznych oraz wprowadzenie komponowanej zieleni niskiej urządzonej.

## 2. Tereny o funkcjach zabudowy śródmiejskiej

- **Charakterystyka:**  
Zabudowa jedno oraz wielorodzinna zlokalizowana na obszarze Miasta Lesko, często zlokalizowana wokół miejsc dziedzictwa kulturowego.
- **Ustalenia i rekomendacje:**
  - modernizacja i porządkowanie zabudowy istniejącego układu przestrzennego poprzez podnoszenie standardu technicznego i estetycznego zagospodarowania oraz uzupełniania wyposażenia w usługi z wykorzystaniem istniejących zasobów,
  - lokalizacja nowej zabudowy mieszkaniowej i usługowej oraz modernizacja i rozbudowa

- istniejących zasobów z zachowaniem charakterystycznych form intensywności zabudowy, ustalenie dopuszczalnych form zabudowy ( gabaryty, kształt dachu), oraz zasad regulacji dotyczących linii zabudowy, pierzei, dominant i akcentów architektonicznych (zgodnych z MPZP),
- wykluczenie lokalizacji obiektów o znacznych wysokościach, naruszających istniejącą panoramę miasta,
- wyodrębnienie przestrzeni publicznych niezbędnych dla prawidłowego funkcjonowania obszarów: ciągów pieszych, ulic, placów, terenów usług publicznych, terenów ogólnodostępnej zieleni oraz uzupełnianie elementami małej architektury o wysokim standardzie przystosowanymi dla potrzeb osób niepełnosprawnych ruchowo,
- komponowanie zieleni niskiej i wysokiej,
- niedopuszczenie do powstawania zabudowy tymczasowej, o niskich walorach estetycznych, lokalizowanych w pobliżu przestrzeni publicznych,
- intensyfikacja podstawowej funkcji poprzez lokowanie nowych obiektów usług publicznych na posiadanych przez gminę gruntach,

- szczególna dbałość o jakość przestrzeni publicznych (ulic, placów, parkingów, terenów zieleni),
- zwiększenie atrakcyjności obszarów poprzez dopuszczenie do lokalizacji usług towarzyszących o charakterze komercyjnym.

### 3. Tereny o funkcjach zabudowy jednorodzinnej.

- **Charakterystyka:**

Zabudowa jednorodzinna oraz zagrodowa, zlokalizowana w poszczególnych sołectwach, przede wszystkim wzdłuż głównych układów komunikacyjnych.

- **Ustalenia i rekomendacje:**

- kształtowanie zespołów zabudowy mieszkaniowej jednorodzinnej i tzw. małych domów mieszkalnych o wysokich walorach użytkowych i estetycznych,
- zapewnienie powiązań komunikacyjnych obszaru z układem istniejącym,
- określenie racjonalnego układu wewnętrznego ulic i dojazdów równocześnie z udostępnianiem do zabudowy nowych terenów,
- zapewnienie warunków przestrzennych dla lokalizacji programu usług publicznych (precyzowanie lokalizacji odbywać

- się będzie w toku sporządzania planów miejscowych),
- wprowadzenie regulacji umożliwiających wydzielenie terenów o dopuszczalnym przemieszaniu funkcji mieszkaniowych i usługowych od terenów o jednorodnej funkcji mieszkaniowej,
- dopuszczenie do lokalizacji usług nie pogarszających stanu środowiska o wysokim standardzie technologicznym i wysokich walorach estetycznych,
- przyjęcie zasad kształtowania zabudowy: gabaryty, kształt i kolorystyka dachów, tworzenie uporządkowanych linii zabudowy i elementów kompozycji urbanistycznej,
- uzupełnienie wyposażenia obszaru w niezbędne urządzenia infrastruktury technicznej.

### 4. Tereny o funkcjach mieszkaniowych - zabudowa wielorodzinna.

- **Charakterystyka:**

Obszary zabudowy mieszkaniowej z przewagą zabudowy wielorodzinnej, głównie niskiej, wpisującej się w kontekst osiedli, oraz jednorodzinnej o dużym zagęszczeniu w mieście, z częściowo obecną funkcją usługową.

- **Ustalenia i rekomendacje:**
- poprawa estetyki i standardu technicznego budynków (kolorystyka, detal, zmiana dachów),
- wprowadzenie zakomponowanej zieleni niskiej urządzonej,
- tworzenie parkingów o przepuszczalnej powierzchni ("zielone parkingi" ),
- uzupełnienie obszaru o detal architektoniczny (małą architekturę) o wysokim poziomie technicznym i estetycznym, atrakcyjne nawierzchnie chodników i placów, urządzenie ciągów spacerowych i ścieżek rowerowych,
- tworzenie warunków dla lokalizacji obiektów usługowych ze szczególnym uwzględnieniem usług publicznych,
- tworzenie zespołu usług z uwzględnieniem potrzeb parkowania i obsługi komunikacyjnej,
- dopuszczenie przebudowy i modernizacji istniejącej zabudowy mieszkaniowej,
- kształtowanie zieleni urządzonej powiązanej z obiektami usługowymi,
- kształtowanie atrakcyjnych przestrzeni publicznych oraz dbałość o wysoki standard funkcjonalny i estetyczny zabudowy oraz elementów zagospodarowania terenu,

- wyposażenie obiektów w urządzenia infrastruktury technicznej.

## **5. Tereny zieleni – zieleń urządzona, obszary rekreacyjno-wypoczynkowe.**

- **Charakterystyka:**  
Obszary dopełniające system przyrodniczy, pełniące rolę przestrzeni publicznych.
- **Ustalenia i rekomendacje:**
- ochrona istniejących lasów, zadrzewień i zakrzewień oraz pielęgnacja istniejących zespołów zieleni; przy zmianie przeznaczenia terenu zieleni urządzonej istniejącej i projektowanej obowiązuje opracowanie miejscowego planu zagospodarowania przestrzennego,
- dopuszczenie na terenach parkowych lokalizacji terenowych urządzeń sportu i rekreacji z zachowaniem istniejącego zadrzewienia,
- ochrona zabytkowych obiektów i założeń zieleni, oraz stanowisk archeologicznych wymienionych w aneksie zgodnie z kierunkami i zasadami ochrony wartości kulturowych określonymi dla całego obszaru.

## 6. Tereny o funkcjach usługowych, rekreacyjnych oraz wypoczynkowych.

### • Charakterystyka:

Obszary administracyjno-usługowe, istotne ze względu na obsługę mieszkańców Miasta i Gminy oraz sąsiednich miejscowości, a także skupiające miejsca pracy.

W obszarach tych zlokalizowane są m. in. instytucje i obiekty użyteczności publicznej, punkty handlowo-usługowe, w tym wielkopowierzchniowe, tereny obsługi komunikacji o znaczeniu ponadlokalnym.

### • Ustalenia i rekomendacje:

- kształtowanie zespołu usług turystycznych oraz bogatej oferty usług sportowo - rekreacyjnych o wysokim standardzie funkcjonalnym i estetycznym,
- zapewnienie połączeń komunikacyjnych obszaru z pozostałymi obszarami miasta oraz otaczającymi terenami rekreacyjnymi, zapewnienie odpowiedniej liczby stanowisk parkingowych, powiązanych z siecią dróg publicznych,
- obowiązkowe wyposażenie obiektów w urządzenia infrastruktury technicznej,
- kształtowanie zespołów zieleni urządzonej integralnie związanych z obiektami usługowymi,

- wykorzystywanie istniejących terenów zieleni dla kształtowania atrakcyjnych terenów parkowych oraz wiązanie z sąsiednimi obszarami przewidzianymi do tworzenia parków publicznych.

## 7. Wody

### • Charakterystyka:

Rzeki, cieki wodne oraz zbiorniki w przestrzeni gminy.

### • Ustalenia i rekomendacje:

- ochrona cieków wodnych, w związku z zabudową kubaturową, za wyjątkiem funkcji związanych ze sportem, rekreacją oraz turystyką,
- ustalenia zasad w związku z podejmowaniem przedsięwzięć znacząco wpływających na środowisko,
- obowiązkowe wyposażenie obiektów w urządzenia infrastruktury technicznej w pełni zabezpieczające przed dostawaniem się zanieczyszczeń do wód powierzchniowych i podziemnych
- zachowanie istniejącego zadrzewienia i zakrzewień oraz wprowadzanie nowych, szczególnie jako uzupełnień obudowy biologicznej cieków wodnych.

## 8. Tereny zieleni – lasy:

### • **Charakterystyka:**

Obszary lasów kluczowe dla systemu przyrodniczego, pełniące głównie role: klimatyczno-biologiczną, krajobrazową oraz rekreacyjno-społeczną, częściowo produkcyjną. Obszary ulokowane głównie na terenie Parku Krajobrazowego Gór Słonnych oraz Obszaru Natura 2000.

### • **Ustalenia i rekomendacje**

- ochrona istniejących lasów i zadrzewień,
- inwestowanie w sposób zorganizowany wg potrzeb, koncentrując zabudowę, oszczędzając teren; wszelka działalność turystyczna musi być podporządkowana zachowaniu wartości środowiska przyrodniczego, która stanowi główny walor turystyczny Parku,
- rozwój turystyki w powiązaniu z istniejącymi terenami osiedleńczymi i udziałem ludności miejscowej,
- oznakowanie szlaków turystycznych dla turystyki kwalifikowanej oraz wyposażenie ich w miejsca wypoczynku, punkty widokowe, deszczochrony i tablice informacyjne; szlaki powinny przebiegać z dala od miejsc

- żerowania zwierząt oraz cennych przyrodniczo miejsc,
- kształtowanie formy nowych budynków w nawiązaniu do form architektury regionalnej, szczególnie w formach rozwiązania dachów oraz zastosowaniu tradycyjnych materiałów wykończeniowych,
- wyposażenie terenów dostępnych do swobodnej penetracji w ścieżki spacerowe objęte programem okresowego porządkowania oraz przyrodnicze szlaki edukacyjne,
- pozostawienie w stanie nienaruszonym rezerwatów istniejących i terenów proponowanych do objęcia ochroną rezerwatową,
- wykorzystanie roli terenów z zachowaniem istniejących zakrzewień i zadrzewień, preferowane łąki i pastwiska, ograniczenie wykorzystania jako ogrodów działkowych, ochrona przed zarastaniem istniejących polan,
- dopuszczenie wyznaczania szlaków i ścieżek sportowych oraz turystycznych,
- wykorzystanie gruntów rolnych zgodnie z ich przydatnością do upraw rolnych i ogrodniczych,
- utrzymanie z możliwością modernizacji i rozbudowy

- istniejącej zabudowy mieszkalnej i zagrodowej,
- wyposażenie istniejących obiektów w urządzenia z zakresu infrastruktury technicznej,
- zachowanie istniejących zadrzewień i zakrzewień oraz wprowadzanie nowych, szczególnie jako uzupełnienie obudowy biologicznej cieków wodnych,
- utrzymanie trwałych użytków zielonych na terenach gleb podmokłych oraz terenach o dużych spadkach,
- wyznaczania dróg lokalnych z węzłami komunikacyjnymi.

## **9. Tereny gospodarstw agroturystycznych**

- **Charakterystyka:**  
Tereny o charakterze agroturystycznym, posiadające potencjał dla rozwoju turystycznego.
- **Ustalenia i rekomendacje:**
  - kształtowanie zespołów zabudowy usług agroturystycznych,
  - utrzymanie wraz z możliwością modernizacji i rozbudowy istniejącej zabudowy,
  - rozbudowa systemu dróg, tras spacerowych, ścieżek rowerowych i konnych - pozwalającego na

- udostępnienie terenów leśnych i rekreacyjnych,
- pożądana jest lokalizacja obiektów obsługi rekreacji, sportu i turystyki o wysokim standardzie funkcjonalnym i estetycznym,
- obowiązkowe wyposażenie obiektów w urządzenia infrastruktury technicznej w pełni zabezpieczające przed przedostawaniem się zanieczyszczeń do wód i powietrza,
- ochrona istniejących lasów i zadrzewień,
- ustalanie szlaków przebiegających z dala od miejsc żerowania zwierząt oraz cennych przyrodniczo miejsc,

## **10. Obszary rolne**

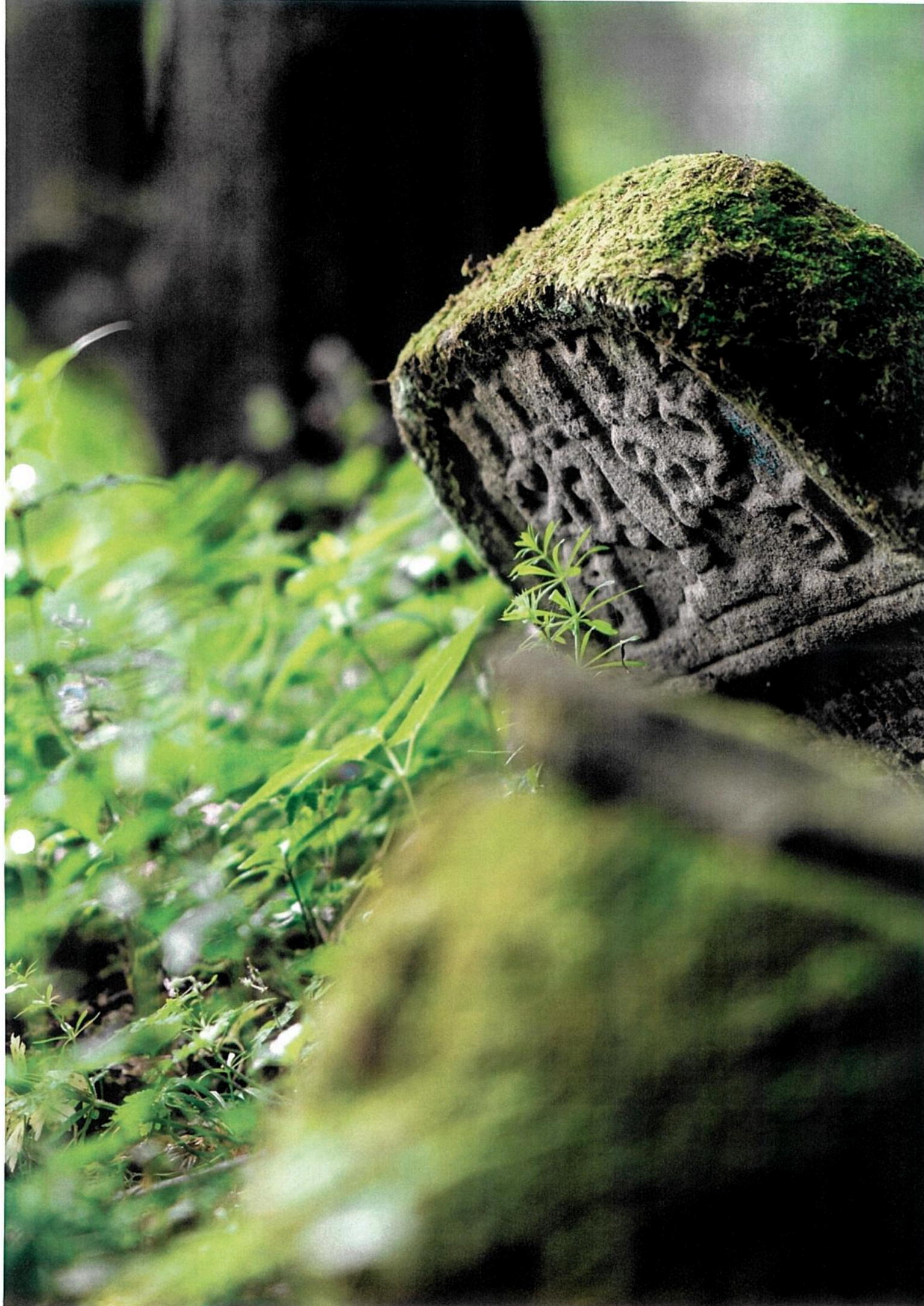
- **Charakterystyka:**  
Tereny przeznaczone pod grunty rolne, uprawy sadownicze i ogrodnicze chronione przed zdewastowaniem.
- **Ustalenia i rekomendacje:**
  - wykorzystanie gruntów rolnych zgodnie z ich przydatnością dla upraw polowych i ogrodniczych,
  - sukcesywna zmiana użytkowania ziemi z gruntów ornych na użytki zielone na stokach o dużych spadkach i glebach o niskiej bonitacji,
  - utrzymanie trwałych użytków zielonych na terenach gleb



podmokłych, zagrożonych powodzią  
oraz o dużych spadkach,

- likwidacja dzikich wysypisk odpadów  
i nie tworzenie nowych składowisk,
- dopuszczenie lokalizacji urządzeń  
i sieci infrastruktury technicznej oraz

wyznaczania dróg lokalnych i ścieżek  
rowerowych.



## 2. NAWIĄZANIE DO NADRZĘDNYCH DOKUMENTÓW STRATEGICZNYCH - KRAJOWYCH I REGIONALNYCH.

Zgodnie z zapisami ustawy o samorządzie gminnym, strategia rozwoju gminy powinna zawierać szczególne odniesienie do strategii wyższego szczebla. Oznacza to, iż strategia rozwoju gminy jest spójna ze strategią rozwoju województwa oraz strategią rozwoju ponadlokalnego, obejmującą tę gminę. Strategia Rozwoju Miasta i Gminy Lesko na lata 2021-2030 zawiera zapisy zgodne z dokumentami europejskimi, krajowymi oraz regionalnymi.

### 2.1. POZIOM KRAJOWY

Planowanie strategiczne na poziomie krajowym wyznacza (wg. przepisów ustawy<sup>7</sup> o zmianie ustawy i zasadach polityki rozwoju) strategia kraju, na okres 10-15 lat. Podstawowym dokumentem na poziomie krajowym jest **Strategia na rzecz Odpowiedzialnego Rozwoju do roku 2020 (z perspektywą do 2030 r.)**, a jej dopełnienie stanowi **Krajowa Strategia Rozwoju Regionalnego 2030**.

W przyjętej strategii wskazano nowy model rozwoju regionalnego Polski. Głównym celem strategii krajowej jest *„efektywne wykorzystanie endogenicznych potencjałów terytoriów i ich socjalizacji dla osiągnięcia zrównoważonego rozwoju kraju, co stworzyć będzie warunki do wzrostu dochodów mieszkańców Polski przy jednoczesnym osiągnięciu spójności w wymiarze społecznym, gospodarczym, środowiskowym i przestrzennym”*.

We wszystkich aspektach strategii podkreśla się kluczową rolę współdziałania instytucji w wieloszczeblowym systemie zarządzania publicznego w realizacji przekrojowej interwencji publicznej<sup>8</sup>.

---

<sup>7</sup> „Ustawa z dnia 15 lipca 2020 r. o zmianie **ustawy o zasadach prowadzenia polityki rozwoju oraz niektórych innych ustaw.**”

<sup>8</sup> „**Krajowa Strategia Rozwoju Regionalnego 2030 (KSRR 2030).**”

Głównymi wyznacznikami określonymi dla rozwoju polityki regionalnej na poziomie kraju są:

1. Adaptacja do zmian klimatu oraz ograniczenie zagrożeń środowiska.
2. Przeciwdziałanie negatywnym skutkom procesów demograficznych.
3. Rozwój wsparcia kapitału ludzkiego i społecznego.
4. Wzrost produktywności oraz innowacyjności regionalnych gospodarek.
5. Rozwój infrastruktury podnoszącej konkurencyjność, atrakcyjność inwestycyjną i warunki życia w regionach.
6. Zwiększenie efektywności zarządzania rozwojem (w tym finansowanie działań rozwojowych) oraz współpracy między samorządem terytorialnym i między sektorami.
7. Przeciwdziałanie nierównościom terytorialnym i przestrzennej koncentracji problemów rozwojowych oraz niwelowanie sytuacji kryzysowych na obszarach zdegradowanych.

Co więcej, w tworzeniu strategii rozwoju na poziomie krajowym, istotne stają się również dokumenty strategiczne, takie jak:

- **Polityka ekologiczna państwa 2030**  
– strategia rozwoju w obszarze środowiska i gospodarki wodnej,
- **Strategia Zrównoważonego Rozwoju Transportu do 2030 roku,**
- **Strategia zrównoważonego rozwoju wsi, rolnictwa, rybactwa 2030,**
- **Strategia Rozwoju Systemu Bezpieczeństwa Narodowego RP 2022,**
- **Strategia Rozwoju Kapitału Ludzkiego.**

## 2.2. ZGODNOŚĆ Z ZAŁOŻENIAMI PROGRAMOWYMI UE ORAZ POLITYKA RÓWNYCH SZANS

Podstawowym dokumentem, który określa współpracę UE z Polską, jest Umowa Partnerstwa (UP). To uzgodniona z Komisją Europejską strategia wykorzystania Funduszy Europejskich. Dokument określa cele i sposób inwestowania funduszy unijnych z polityki spójności, na którą w przyszłej perspektywie planuje się przeznaczyć 72,2 miliarda euro, oraz środków z Funduszu na rzecz Sprawiedliwej Transformacji o wartości 3,8 miliarda euro. Łącznie to około 76 miliardów euro.

Polityka spójności na lata 2021-27 ma obejmować następujące fundusze: Europejski Fundusz Rozwoju Regionalnego (EFRR), Fundusz Spójności (FS), Europejski Fundusz Społeczny+ (EFS+) oraz Fundusz Sprawiedliwej Transformacji (FST).

- **Europejski Fundusz Rozwoju Regionalnego** służy wzmocnieniu spójności gospodarczej i społecznej Unii Europejskiej. Ma on łagodzić dysproporcje w rozwoju europejskich regionów i zmniejszać braki w zakresie rozwoju regionów znajdujących się w najmniej korzystnej sytuacji. Beneficjentów podejmowane są w duchu hasła „Wspólnie działamy na rzecz Europy zielonej, konkurencyjnej i sprzyjającej integracji społecznej”. Uczestnicy procesu wdrażania Funduszy norweskich i EOG są związani szeregiem przepisów prawa międzynarodowego oraz krajowego,

zobowiązującego do przestrzegania zakazu dyskryminacji ze względu na jakąkolwiek przestankę – płeć, rasę, kolor skóry, pochodzenie etniczne lub społeczne, cechy genetyczne, język, religię lub przekonania, poglądy polityczne lub wszelkie inne poglądy, przynależność do mniejszości narodowej, majątek, urodzenie, niepełnosprawność, wiek lub orientację seksualną.

- **Fundusz Spójności** służy redukowaniu dysproporcji gospodarczych i społecznych oraz promowaniu zrównoważonego rozwoju. W jego ramach realizowane są strategiczne projekty w obszarach ochrony środowiska i transportu, w tym transeuropejskich sieci transportowych (TEN-T).
- **Europejski Fundusz Społeczny+** ma być głównym narzędziem UE służącym zwiększaniu spójności społecznej i gospodarczej, odpowiadaniu na wyzwania rynku pracy i wyzwania społeczne oraz stymulowaniu zrównoważonego rozwoju gospodarczego poprzez inwestowanie w kapitał ludzki. EFS+ będzie obejmować obecnie rozproszone instrumenty: EFS, Inicjatywę na rzecz osób młodych (YEI), Europejski Fundusz Pomocy Najbardziej Potrzebującym (FEAD) oraz Europejski Program na rzecz Zatrudnienia i Innowacji Społecznych (EaSI).

Proponowane fundusze polityki spójności będzie uzupełniał **Fundusz Sprawiedliwej Transformacji**. Jest on częścią Europejskiego Zielonego Ładu (European Green Deal) i elementem (I filarem) Mechanizmu Sprawiedliwej Transformacji. Celem FST jest łagodzenie skutków społecznych i ekonomicznych,

mniejszości. Działania Krajowego Punktu Kontaktowego oraz Operatorów Programów Podkreśla się również działania finansowane w ramach Funduszy norweskich i EOG opierające się na wspólnych wartościach, takich jak poszanowanie godności ludzkiej, wolność, demokracja, równość, praworządność i poszanowanie praw człowieka, w tym praw osób należących do transformacji energetycznej.

### 2.3. POZIOM REGIONALNY

---

Na poziomie regionalnym głównymi dokumentami strategicznymi są: strategie rozwoju województwa oraz strategie rozwoju ponadlokalnego. Nowelizacja wyżej wymienionej ustawy w pkt 2.1. wyłączyła strategie rozwoju powiatów z obowiązku dostosowania się do nowych zapisów ustawy, rekomendując opracowywanie np. strategii dla obszarów metropolitalnych.

Podstawowym dokumentem określającym cele strategiczne na poziomie województwa podkarpackiego jest **Strategia rozwoju województwa – Podkarpackie 2030.**

Wizję dla rozwoju województwa podkarpackiego określa się jako „W 2030 roku województwo podkarpackie to obszar innowacyjnego i zrównoważonego rozwoju gospodarczego, odpowiedzialnie wykorzystujący wewnętrzne potencjały i zapewniający wysoką jakość życia mieszkańców we wszystkich subregionach oraz lider rozwoju wśród województw

makroregionu Polski Wschodniej i aktywny uczestnik relacji transgranicznych”.

Ze względu na przynależność gminy do Miejskiego Obszaru Funkcjonalnego Sanok-Lesko nadrzędnym dokumentem strategicznym jest **Strategia Miejskiego Obszaru Funkcjonalnego Sanok-Lesko** określająca zrównoważony rozwój dla całego miejskiego obszaru funkcjonalnego. W strategii wyodrębniono kierunki służące dążeniu do rozwoju całego regionu, a wśród nich znajdują główne założenia rozwojowe, takie jak:



## Nadrzędny cel

Podniesienie konkurencyjności Miejskiego Obszaru Funkcjonalnego Sanok – Lesko w oparciu o zrównoważony rozwój społeczno-gospodarczy, warunkujący atrakcyjność inwestycyjną i osiedleńczą obszaru.

**Cel 1.** Wzrost atrakcyjności inwestycyjnej i osiedleńczej MOF poprzez efektywne wdrażanie strategii ochrony środowiska i wykorzystanie zasobów dziedzictwa kulturowego.

**Cel 2.** Wzrost integracji społecznej i przestrzennej MOF Sanok-Lesko poprzez kompleksowe włączenie społeczne grup marginalizowanych oraz poprawę warunków infrastrukturalnych.

**Cel 3.** Stworzenie warunków dla rozwoju gospodarczego MOF Sanok-Lesko w oparciu o rozbudowę infrastruktury gospodarczej oraz usługi instytucji wspierania przedsiębiorczości.





## **9. SYSTEM WDRAŻANIA I FINANSOWANIA**

### **9.1. SYSTEM WDRAŻANIA**

Prawidłowy proces wdrażania Strategii Rozwoju Miasta i Gminy opiera się na wielu czynnikach. Jednym z kluczowych zadań gminy jest współpraca władz lokalnych z mieszkańcami gminy. Strategia Rozwoju nie stanowi aktu prawa miejscowego, jednakże powinna być elementem przewodnim przy dalszych planach rozwojowych gminy. Jako, że Strategia Rozwoju Miasta i Gminy Lesko jest dokumentem wieloletnim i obejmuje okres 10 lat, wdrażanie strategii powinno odbywać się etapowo.

W procesie wdrażania strategii należy przede wszystkim wyróżnić oraz nadać odpowiednie zadania osobom bądź jednostkom. Wśród nich powinni znaleźć się:

- podmiot odpowiedzialny za organizację i koordynowanie procesu wdrażania strategii,
- zadania danego podmiotu,
- podmioty odpowiedzialne za realizację poszczególnych zadań zawartych w strategii.

## Zaleca się wykonywanie takich funkcji w ramach pracy zespołu jak:

<b>1. Funkcje planistyczne</b>	Opracowywanie dokumentów planistycznych niższego szczebla niż Strategia Rozwoju Miasta i Gminy.		
<b>2. Funkcje Monitoringowe</b>	Monitorowanie procesu wdrażania strategii, obserwacja zmieniających się wskaźników, cech granicznych samorządów terytorialnych, uwarunkowań zewnętrznych oraz wewnętrznych.	<b>7. Funkcje Doradcze</b>	Wspieranie władz we wdrażaniu strategii, pomoc przy podejmowaniu kluczowych decyzji.
<b>3. Funkcje Informacyjno-wnioskodawcze</b>	Wnioskowanie przez organ wykonawczy do organu stanowiącego jednostki samorządu terytorialnego o aktualizację strategii.	<b>8. Funkcje Koordynacyjne</b>	Koordynacja decyzji oraz aktów prawa jak i zmieniających się przepisów ustaw, które znacząco wpływają na procesy wdrażania strategii.
<b>4. Funkcje Promocyjne</b>	Promowanie działań na rzecz wdrażania strategii rozwoju.		
<b>5. Funkcje Kooperacyjne</b>	Współpraca z jednostkami pomocniczymi Strategii, powierzanie im zadań do wykonania, monitoring ich działań oraz ścisła i stała współpraca.		
<b>6. Funkcje Prewencyjne</b>	Zapobieganie zatrzymaniu wdrażania strategii, rozwiązywanie pojawiających się		

problemów w trakcie wdrażania, informowanie o problemach w procesie wdrażania władz gminnych.

W Mieście i Gminie Lesko powołano zespół ds. wdrażania Strategii Rozwoju Gminy w składzie:

- Burmistrz Miasta i Gminy Lesko (koordynator procesu wdrażania strategii – organ wykonawczy),
- Zastępca Burmistrza (organ doradczy),
- Radni Rady Miejskiej (organ uchwałodawczy),
- Kierownik Biura Promocji, Kultury i Turystyki,
- Kierownik Wydziału Planowania Przestrzennego, Gospodarki Nieruchomościami, Ochrony Środowiska i Leśnictwa (OGŚ),

- Kierownik Wydziału Pozyskiwania Funduszy, Inwestycji i Gospodarki Komunalnej.
- Sekretarz Gminy,
- Skarbnik Gminy,
- Kierownik Urzędu Stanu Cywilnego i Wydziału Spraw Obywatelskich,
- Kierownik Wydziału Administracyjno-Gospodarczego,
- Kierownik Wydziału Finansowego.

Należy jednak zaznaczyć, że dane zadania i funkcje może sprawować cały zespół lub mogą być one podzielone na poszczególne,

---

Wybór priorytetów strategicznych spośród zdefiniowanych celów strategicznych jest kwestią bardzo istotną, z uwagi na konieczność koncentracji zasobów (w tym środków finansowych), tak aby można było uzyskać znaczący rozwój w wybranych sektorach. Główną zasadą wyboru priorytetów strategicznych jest skoncentrowanie się na celach najbardziej prorozwojowych, mogących inicjować proces pozostałych zmian.

Niejednokrotnie w wyborze priorytetu celu strategicznego będzie istniała potrzeba przeprowadzenia konsultacji społecznych wśród społeczności lokalnej. Formami konsultacji społecznych mogą być:

- spotkania publiczne,
- prośba o opinię,
- konsultacje internetowe (np. ankiety bądź spotkania online),

najbardziej kompetentne w danym zakresie osoby. Podmiotami pomocniczymi we wdrażaniu strategii powinny być:

- Szkoły Podstawowe na terenie Miasta i Gminy Lesko
- Przedszkola oraz Żłobek,
- Leskie Centrum Edukacji i Sportu,
- Miejsko-Gminny Ośrodek Pomocy Społecznej,
- Bieszczadzki Dom Kultury,
- Powiatowa i Miejska Biblioteka Publiczna.

- zogniskowane wywiady grupowe (grupy fokusowe).

Cele i rodzaje konsultacji społecznych rekomendowane na poszczególnych etapach prac związanych z monitoringiem oraz ewaluacją strategii prezentują się następująco:

### **1. Identyfikacja aktualności problemu**

*Cel konsultacji:* zebranie opinii o nieprawidłowościach bądź barierach rozwojowych, zebranie danych liczbowych, które potwierdzają skalę problemu.

*Rekomendowany rodzaj badania:* badania jakościowe (spotkania publiczne, grupa fokusowa z pracownikami urzędu gminy oraz jednostek pomocniczych, wywiady).

*Częstotliwość:* w miarę potrzeb przy realizacji dużych inwestycji.

## 2. Wybór priorytetów strategicznych

*Cel konsultacji:* zebranie danych pozwalających oszacować koszty i korzyści.

### 9.2. RAMY FINANSOWE ORAZ ŹRÓDŁA

#### FINANSOWANIA

W procesie tworzenia ram finansowanych poddano analizie dochody oraz wydatki gminy w ostatnich latach, skuteczność gminy w pozyskiwaniu pozabudżetowych źródeł finansowania, bazę wiedzy i doświadczeń oraz informacje zapisane w opracowanych już projektach. Pod uwagę wzięto również wieloletnią prognozę finansową oraz budżety gminne. Należy jednak zwrócić uwagę, iż ramy finansowe posiadają jedynie charakter prognostyczny oraz zależą od szeregu zmiennych, które w praktyce mogą zupełnie zmienić dane kwoty. Po analizie zebranych danych, szacunkowo określono ramy finansowe w poszczególnych celach strategicznych, w tym:

**Cel. 1.**  
Podnoszenie jakości życia mieszkańców poprzez wzmocnienie solidarności społecznej  
21 000 000zł

**Cel.2.**  
Wzmocnienie dziedzictwa kulturowego poprzez rozwój usług turystycznych  
5 600 000 zł

**Cel.3.**  
Efektywne zarządzanie kapitałem ludzkim  
22 000 000 zł

**Cel.4.**  
Adaptacja do zmian klimatycznych  
6 300 000zł






*Rekomendowany rodzaj badania:* badania ilościowe (głosowanie, badania ankietowe).

*Częstotliwość:* podczas ewaluacji (co około 2-3 lata).

Wśród najważniejszych środków finansowania gminy, powinny znaleźć się przede wszystkim:



- środki z budżetu gminnego,
- środki pochodzące z budżetu państwa,
- środki funduszy celowych,
- fundusze europejskie dostępne w ramach Europejskiego Funduszu Rozwoju Regionalnego, Funduszu Spójności, Europejskiego Funduszu Społecznego, Inicjatyw Wspólnotowych oraz Wspólnej Polityki Rolnej.
- inne fundusze ze źródeł europejskich np. fundusze norweskie oraz fundusze Europejskiego Obszaru Gospodarczego,
- środki sektora prywatnego, w tym formuła partnerstwa publiczno-prywatnego,
- kredyty bankowe, pożyczki oraz fundusze sektora pozarządowego,
- dodatkowe formy wsparcia dostępne w ramach linii budżetowych, np. tarcz antykryzysowych



## Inwestycje planowane do realizacji w ramach wdrażania Strategii Rozwoju Miasta i Gminy Lesko

-  Budowa miejsc parkingowych wraz z reorganizacją ruchu
-  Budowa oświetlenia drogowego w technologii LED
-  Budowa nowych oraz modernizacja istniejących ścieżek rowerowych
-  Budowa zielonych przystanków autobusowych
-  Modernizacja peronów dworca autobusowego w Lesku

-  Budowa placu wielopokoleniowego
-  Założenie ogrodu deszczowego
-  Modernizacja zieleni miejskiej
-  Modernizacja infrastruktury sportowej
-  Adaptacja małej infrastruktury w centrum miasta
-  Rewitalizacja amfiteatru w Lesku
-  Odrestaurowanie miejsc dziedzictwa kulturowego
-  Odrestaurowanie źródełek mineralnych
-  Oznakowanie atrakcji turystycznych
-  Budowa świetlicy wiejskiej
-  Budowa sieci wodociągowej
-  Budowa oczyszczalni ścieków
-  Budowa sieci kanalizacyjnej



-  Rewitalizacja linii brzegowej rzeki San
-  Zwiększenie retencji wód opadowych

-  obszar całej gminy
-  planowane inwestycje (planowanie inwestycje podane zostały orientacyjne)

obszar miejski





## 10. MONITORING I EWALUACJA

### 10.1.MONITORING

Monitoring Strategii Rozwoju obejmuje sprawdzanie wyników w odniesieniu do określonych oczekiwań. Polega na systematycznym zbieraniu informacji, które dotyczą uzyskanych efektów w ramach wdrażanej strategii. Monitoring w późniejszym czasie pozwala określić, czy zakładane pierwotnie rezultaty realizowane są w sposób sprawny i kompleksowy a w odpowiednim momencie wprowadzić w razie potrzeby – korekty<sup>9</sup>. Wykonawcą i podmiotem, który ma za zadanie odpowiadać za monitoring Strategii Rozwoju Miasta i Gminy Lesko jest instytucja zarządzająca daną strategią, w tym przypadku Urząd Miasta i Gminy Lesko. Monitoring strategii powinien prowadzony być na każdym poziomie danej interwencji, dla jednego projektu (tutaj inwestycji), realizacji konkretnych celów jak i całego programu strategii. Monitoring powinien zostać wprowadzony w momencie realizacji konkretnej inwestycji (w tym realizacji celów operacyjnych oraz zadań). Raporty monitoringowe, w zależności od realizowanych zadań, przeprowadzane powinny być w rytmie rocznym, półrocznym bądź kwartalnym.

Aby monitorować strategię w sposób kompleksowy, ważny jest dobór odpowiednich wskaźników, pozwalających na ich późniejszą analizę. Jako, że rekomenduje się przeprowadzanie corocznych sprawozdań z wdrażania strategii rozwoju, proces monitoringu, niezależnie od wykonywanych inwestycji, powinien zostać przeprowadzony i wyodrębniony w Raporcie o Stanie Miasta i Gminy za rok bazowy. W Raporcie powinny znaleźć się informacje na temat wdrażania strategii (na jakim etapie aktualnie gmina się

---

<sup>9</sup> Podręcznik monitoringu i ewaluacji lokalnych Strategii Rozwoju. Lider Ewaluacji 2014. Warszawa 2017.

znajduje, w tym które cele udało się zrealizować i w jakim stopniu - raport z wdrażania, stopień osiągnięcia danych mierników, wydatków powierzonych na poszczególne zadania zawarte w strategii).

Wyznacza się proces konstrukcji mierników strategicznych, składający się z następujących etapów:

### **1. Powołanie zespołu**

Do określania mierników powinna zostać zaangażowana grupa osób, określająca terminologię oraz metodykę postępowania.

### **2. Analiza wytycznych**

W odpowiedzi na bieżące zmiany zachodzące w otoczeniu społeczno-gospodarczym, przestrzennym oraz środowiskowym Gminy, realizatorzy i podmioty odpowiedzialne za wdrażanie niniejszej strategii będą dostosowywać oraz aktualizować wskazane w dokumencie mierniki wyznaczające stopień realizacji zamierzonych celów. W przypadku braku możliwości pozyskania danych bądź zmiany procedury statystycznej, realizator usunie wyodrębnione w procesie tworzenia dokumentu mierniki lub przekształci dany miernik.

Do określenia kluczowych procesów mogących mieć znaczenie dla aktualizacji mierników można uwzględnić poniższe pytania:

- Czy w pobliżu określonego działania możliwe jest zbieranie danych źródłowych?
- Kto lub co może dostarczyć takie dane?
- W jaki sposób możemy zbierać te dane, minimalizując koszty i błędy?
- Czy możliwe jest zbieranie dodatkowych danych dla dalszych analiz?

Jeżeli odpowiedź na któreś z powyższych pytań sprawi trudność, należy rozważyć aktualizację bądź ponowne sformułowanie miernika.

### **3. Kryteria oceny projektowanych mierników**

Mierniki ocenia się w aspekcie ilościowym oraz jakościowym. Wyodrębnione na etapie tworzenia strategii mierniki ilościowe analizuje się w okresie średniookresowym oraz docelowym (tj. w roku 2025 oraz 2030).

Mierniki jakościowe, tj. stopień realizacji poszczególnych celów, trudności w ich realizacji określa się w corocznym raporcie o stanie gminy.



## 10.2. EWALUACJA

Ewaluacja stanowi systematyczne badanie Strategii Rozwoju poprzez oszacowanie jakości oraz wartości procesu i efektów wdrażania inwestycji i zadań publicznych zawartych w strategii (cele strategiczne).

Zaleca się działanie na rzecz ewaluacji wg schematu:

### Zlecenie ewaluacji

(zlecenie firmie zewnętrznej bądź przeprowadzenie procesu ewaluacji przez powołany do niej zespół we współpracy z jednostkami pomocniczymi)



### Prowadzenie badań

(stworzenie raportu na podstawie zebranych wcześniej danych (monitoring strategii), który przedstawiać będzie analizę i ocenę oraz wnioski i rekomendację z wykonanych zadań zawartych w strategii)



### Użycie badań

(wdrożenie rekomendowanych poprawek oraz zaleceń na podstawie wcześniej wysnutych wniosków oraz analiz)

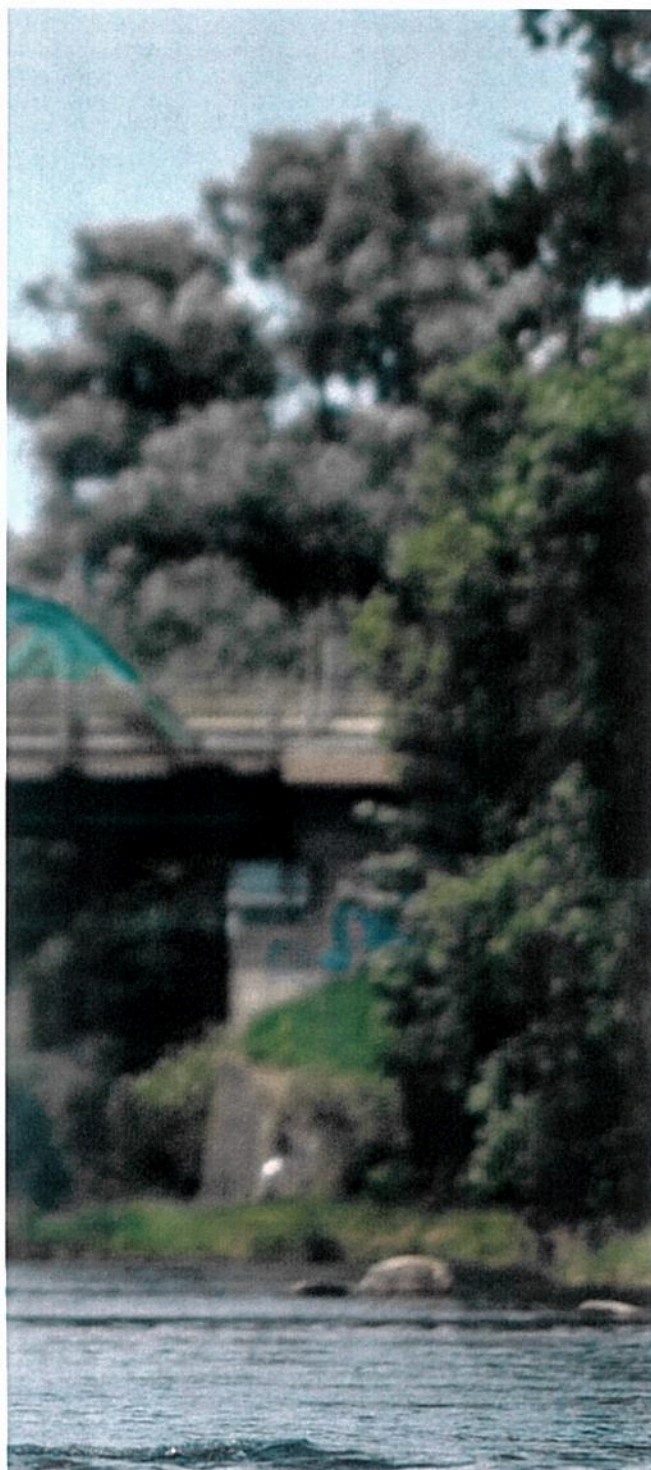
Zakres ewaluacji danego dokumentu stanowi materiał empiryczny stanowiący podstawę do analiz i oceny oraz trafność, skuteczność, efektywność, użyteczność, trwałość, jak i spójność strategii rozwoju.

Zaleca się zlecenie ewaluacji zewnętrznym wykonawcom w celu obiektywnej oraz niezależnej oceny jej wykonania. Nie jest to jednak zabieg konieczny, a zakres i ocenę realizacji strategii może przeprowadzić powołany do tego zespół ekspertów w gminie. Jednakże, rekomenduje się w tym względzie pomoc ze strony zewnętrznych jednostek, takich jak: mieszkańcy, podmioty gospodarcze, rolnicy, inwestorzy, jednostki pomocnicze (pracownicy biblioteki, M-GOPS-u, szkół, Sołtysi), którzy powinni brać udział w ocenie przeprowadzonych działań w ujęciu całościowym.

Dane monitoringowe powinny stanowić wstęp do realizacji ewaluacji strategii. Ewaluacja powinna służyć wskazaniu, dlaczego dane wskaźniki nie zostały zrealizowane, analizie wykonanych działań pod względem ich trafności i konieczności, ocenie pozytywnych i negatywnych skutków, które poprzedzały wykonane cele strategiczne (w tym operacyjne), w danym roku bazowym.

Zaleca się wykorzystanie metody ewaluacji *on-going*, która mówi o realizacji ewaluacji w trakcie wdrażania inwestycji (gdy jej użycie będzie zasadne i zajdzie taka potrzeba) lub gdy wystąpią problemy we wdrażaniu strategii, które należy poddać analizie. W danej sytuacji należy stworzyć raport zawierający kluczowe problemy, ukazanie wskaźników dostępnych w corocznych raportach o stanie gminy oraz sposoby ich rozwiązywania. Co więcej,

zaleca się również wykorzystanie metody *ex-post*, która określa realizację ewaluacji w momencie zakończenia planowanych działań lub na samym końcu ich realizacji. W danym przypadku, jako rok stworzenia podsumowującego raportu z przebiegu wdrażania i realizacji Strategii Rozwoju Miasta i Gminy Lesko podaje się rok 2030. W danym przypadku należy stworzyć stosowne badanie (rekomenduje się badanie ankietowe), skierowanie do odbiorców strategii – mieszkańców, władz gminy, rolników, inwestorów, przedsiębiorców itp., które ma na celu podsumowanie istniejącego dokumentu, stworzeniu wniosków, podsumowaniu działań oraz dobrych praktykach na kolejne lata.



## 11. OCENA RYZYKA

Ocena ryzyka realizacji Strategii Rozwoju stanowi element, który ciężko określić w jednoznaczny sposób. Możliwe jest jednak oszacowanie poszczególnych czynników mających większy bądź mniejszy wpływ na wdrażanie kierunków działań i celów strategicznych. Dlatego niezwykle istotnym aspektem przy implementacji strategii rozwoju jest obserwacja wyszczególnionych sfer ryzyka, na podstawie przedstawionych wskaźników wynikających z monitoringu i wniosków płynących z ewaluacji.

W poniższej tabeli określono wewnętrzne oraz zewnętrzne ryzyka, które w sposób negatywny mogą wpłynąć na wdrażanie Strategii Rozwoju Miasta i Gminy Lesko. Ich wielkość określono według stworzonej do potrzeb oceny ryzyka cztero-stopniowej skali.

Bardzo wysokie	Wysokie	Średnie	Niskie
----------------	---------	---------	--------



W danej tabeli uwzględniono ryzyka wynikające bezpośrednio z analizy SWOT, która określa zewnętrzne uwarunkowania, wpływające również na wewnętrzne aspekty funkcjonowania gminy, które natomiast określono w dalszej części tabeli. Ocena ryzyka przeprowadzono następująco:

## Ryzyko zewnętrzne

**Większe zainteresowanie turystów obszarem Soliny** na rzecz zmniejszenia zainteresowania gminą Lesko.

**Zwiększający się problem pogarszającego dostępu do opieki zdrowotnej** wynikający z niewydolności służby zdrowia oraz odpływu lekarzy specjalistów do większych ośrodków miejskich

**Zwiększające się bariery architektoniczne i komunikacyjne** dla seniorów, generujące np. problemy z dojazdem do miejsc użyteczności publicznej.

**Zwiększający się problem uzależnień behawioralnych** związany przede wszystkim z uzależnieniem od Internetu, w tym głównie śledzenia portali społecznościowych.

**Pogłębiający się problem braku przynależności do gminy i utożsamiania się** głównie przez młodzież oraz społeczność napływową.

**Zmieniająca się sytuacja demograficzna na terenie całej Polski,** w tym zagrożenie pogłębiania się występowania niekorzystnych wskaźników demograficznych poprzez starzejące się społeczeństwo.

**Pogłębianie się zaburzeń psychicznych w postaci zespołów depresyjno-lękowych** w związku z pandemią COVID-19.

**Obligacja dostosowania dokumentów planistycznych** do zmieniających się przepisów prawnych.

**Ograniczanie puli środków zewnętrznych na rozwój przestrzeni** w tym komunikacji oraz infrastruktury technicznej.

**Zwiększające się koszty modernizacji budynków,** w tym wzrost kosztów materiałów.

**Zwiększające się dysproporcje pomiędzy gminami** powodujące stagnację rozwoju gminy.

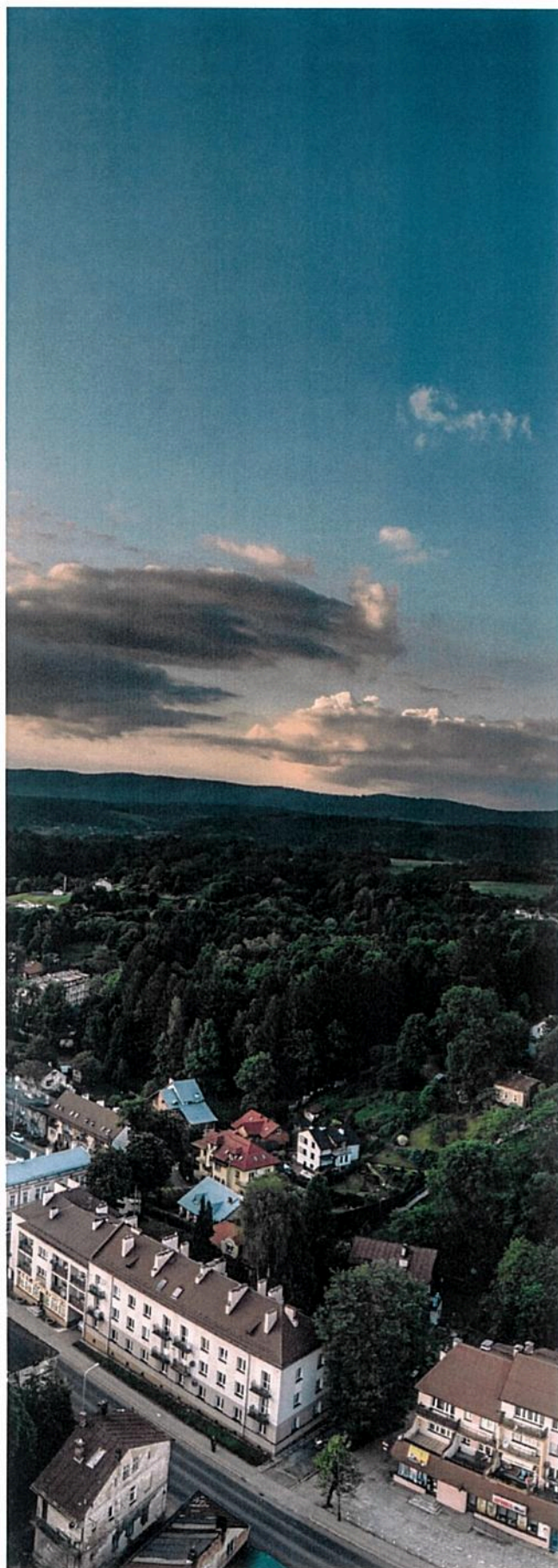
- Wzrost opłat za odbiór odpadów komunalnych**  
w związku ze wzrostem kosztów systemu gospodarowania odpadami.
- Pogłębiający się problem degradacji środowiska w regionie**, w tym  
zanieczyszczenie powietrza oraz wód.
- Duży popyt na wykwalifikowanych pracowników i atrakcyjne warunki pracy**  
poza granicami kraju oraz w większych ośrodkach miejskich.
- Wzrost bezrobocia w kraju**  
związany z niepewną sytuacją ekonomiczną na rynku pracy.
- Pogłębiające się negatywne skutki spowodowane pandemią COVID-19**  
hamujące rozwój gospodarczo-ekonomiczny.
- Ryzyko wewnętrzne**

- Zmiana władzy co powodować może rozbieżność oraz dezorientację we  
wdrażaniu strategii.
- Trudność w pozyskiwaniu wykwalifikowanej kadry pracowniczej mogącej  
przyczynić się do realizacji strategii.
- Niezgodności organów wykonawczych z organem stanowiącym.
- Wystąpienie nagłych zjawisk mogących zagrozić bezpieczeństwu mieszkańców  
(klęski żywiołowe).
- Nierzetelnie wykonywane zadania przez wykonawców zamówień publicznych.
- Niewystarczająca ilość środków finansowych na realizację poszczególnych zadań.

Strategia Rozwoju Miasta i Gminy jest jednym z najważniejszych dokumentów strategicznych w gminie, który warunkuje jej rozwój oraz funkcjonowanie. Ma za zadanie niwelować istniejące bariery na rzecz wykorzystywania lokalnych atutów.

Strategia Rozwoju Miasta i Gminy Lesko na lata 2021-2030 powstała w ścisłej współpracy z Urzędem Miasta i Gminy, w tym Burmistrzem, Radą Miejską, pracownikami Urzędu, jednostkami pomocniczymi oraz Sołtysami. W proces tworzenia zaangażowano społeczność lokalną, wraz z lokalnymi liderami, przedsiębiorcami oraz organizacjami pozarządowymi.

**Wszystkim zaangażowanym uczestnikom dziękujemy za aktywny udział w procesie tworzenia Strategii Rozwoju.**



## 12. SPIS RYCIN/WYKRESÓW

Rysunek 1. Gmina Lesko z podziałem na sołectwa .....	10
Rysunek 2. Miejskie obszary funkcjonalne wyodrębnione w SRWP 2030 .....	35
Rysunek 3. Obszary zagrożone trwałą marginalizacją – poziom regionalny .....	37
Rysunek 4. Obszary objęte Programem Strategicznego Rozwoju Bieszczad oraz Programem Strategicznym „Błękitny San” .....	38
Rysunek 5. Obszary wiejskie województwa podkarpackiego objęte osi województwa .....	40
Rysunek 6. Zakres przestrzenny OSI „rzeka San” .....	44
Rysunek 7. Zakres przestrzenny OSI sołectwa objęte marginalizacją .....	44
Rysunek 8. Zakres przestrzenny osi sołectwa podmiejskie .....	46
Rysunek 9. Główny układ osadniczy .....	73
Rysunek 10. Główny układ drogowy .....	74
Rysunek 11. Uwarunkowania środowiskowe .....	75
Rysunek 12. Struktura modelu funkcjonalno przestrzennego Miasta i Gminy Lesko.....	78
Wykres 1. Urodzenia żywe, zgony i przyrost naturalny na 1 tys. ludności w gminie Lesko.....	12
Wykres 2. Ocena poszczególnych uwarunkowań w Mieście i Gminie Lesko. ....	18



We współpracy z Urzędem Miasta i Gminy Lesko



PRZEWODNICZĄCY  
Rady Miejskiej Lesko  
  
mgr Dariusz Kotyla